

1. Nachtragshaushaltsplan

2015



Stadt Langenhagen

1. Nachtragshaushaltsplan 2015

Inhaltsverzeichnis	Seite
1. Nachtragshaushaltssatzung 2015	1
Erläuterungen zum Nachtragshaushalt 2015	5
Organigramm	11
Ergebnishaushalt	12
Finanzhaushalt	13
Teilhaushalte inkl. Einzeldarstellung der Produkte	15 ff.
Übersicht der Deckungsringe, Zweckbindungsringe, Ziele und Kennzahlen	64
Investitionsprogramm	65
Übersicht über die Verpflichtungsermächtigungen	72
1. Nachtragsstellenplan 2015	73

1. Nachtragshaushaltssatzung der Stadt Langenhagen für das Haushaltsjahr 2015

Aufgrund des § 115 des Niedersächsischen Kommunalverfassungsgesetzes hat der Rat der Stadt Langenhagen in der Sitzung am 28.09.2015 folgende Nachtragshaushaltssatzung beschlossen:

§ 1

Mit dem Nachtragshaushaltplan werden:

	die bisherigen festgesetzten Gesamtbeträge	erhöht um	vermindert um	und damit der Gesamtbetrag des Haushaltsplans einschließlich der Nachträge festgesetzt auf
	-Euro-	-Euro-	-Euro-	-Euro-
1	2	3	4	5
Ergebnishaushalt:				
Ordentliche Erträge	142.879.818	0	1.545.000	141.334.818
Ordentliche Aufwendungen	142.879.818	1.381.500	0	144.261.318
Außerordentliche Erträge	0	0	0	0
Außerordentliche Aufwendungen	0	0	0	0
Finanzhaushalt:				
Einzahlungen aus laufender Verwaltungstätigkeit	141.021.560	0	1.545.000	139.476.560
Auszahlungen aus laufender Verwaltungstätigkeit	131.259.622	1.381.500	0	132.641.122
Einzahlungen für Investitionstätigkeit	4.180.900	370.000	0	4.550.900
Auszahlungen für Investitionstätigkeit	31.552.680	8.874.000	0	40.426.680
Einzahlungen für Finanzierungstätigkeit	0	5.000.000	0	5.000.000
Auszahlungen für Finanzierungstätigkeit	891.300	0	0	891.300
Nachrichtlich:				
Gesamtbetrag der Einzahlungen des Finanzhaushalts	145.202.460	3.825.000	0	149.027.460
Gesamtbetrag der Auszahlungen des Finanzhaushalts	163.703.602	10.255.500	0	173.959.102

§ 1a

Der Haushaltsplan für den Eigenbetrieb Bad wird für das Haushaltsjahr 2015 nicht verändert.

§ 2

Kredite für Investitionen und Investitionsförderungsmaßnahmen werden in Höhe von 5.000.000 Euro veranschlagt.

§ 2a

Kredite für Investitionen und Investitionsförderungsmaßnahmen werden nicht veranschlagt.

§ 3

Der Gesamtbetrag der Verpflichtungsermächtigungen wird gegenüber der bisherigen Festsetzung in Höhe von 29.738.500 Euro um 4.350.000 Euro erhöht und damit auf 34.088.500 Euro neu festgesetzt.

§ 3a

Der Gesamtbetrag der Verpflichtungsermächtigungen in Höhe von 11.374.000 Euro wird nicht verändert.

§ 4

Der bisherige Höchstbetrag, bis zu dem Liquiditätskredite beansprucht werden dürfen, wird nicht verändert.

§ 4a

Der bisherige Höchstbetrag, bis zu dem Liquiditätskredite beansprucht werden dürfen, wird nicht verändert.

§ 5

Die Steuersätze (Hebesätze) werden nicht geändert.

§ 6

Investitionen und Investitionsförderungsmaßnahmen oberhalb der Wertgrenze von 75.000 Euro werden gem. § 4 Abs. 6 i.V.m. § 9 Abs. 2 Gemeindehaushalts- und –kassenverordnung (GemHKVO) einzeln dargestellt.

§ 6a

Investitionen und Investitionsförderungsmaßnahmen oberhalb der Wertgrenze von 75.000 Euro werden gem. § 4 Abs. 6 i.V.m. § 9 Abs. 2 GemHKVO einzeln dargestellt.

§ 7

(1) Als unerhebliche Auszahlung für Investitions- und Finanzierungstätigkeit gem. § 19 Abs. 4 Satz 1 und 2 GemHKVO gilt eine Wertgrenze von 5.000 €.

(2) Als unerhebliche Auszahlung für Investitions- und Finanzierungstätigkeit gem. § 19 Abs. 4 Satz 3 und 4 GemHKVO gilt eine Wertgrenze von 1.000 €.

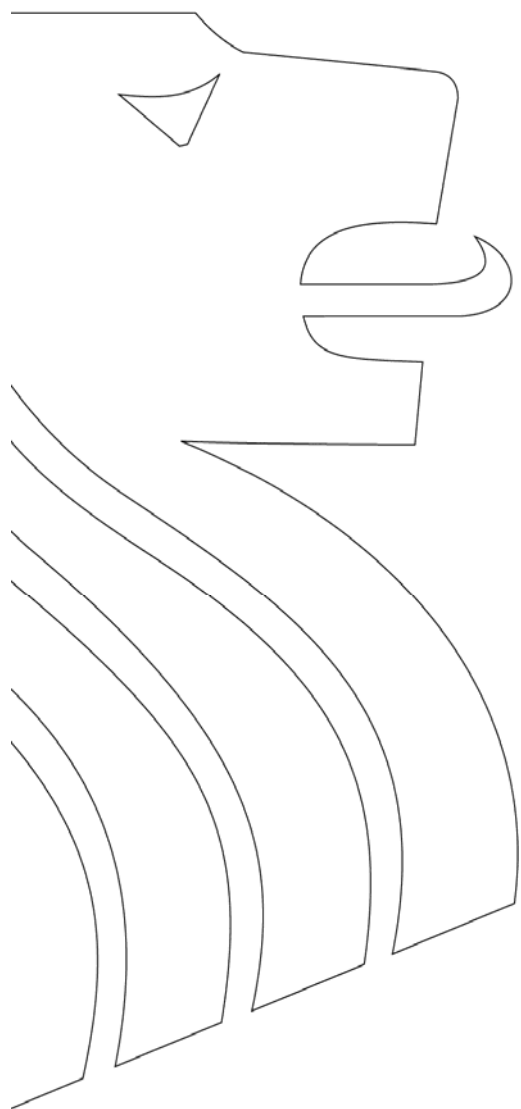
Langenhagen, 28.09.2015

gez.

Heuer

L.S.

Bürgermeister



ERLÄUTERUNGEN
ZUM 1. NACHTRAGSHAUSHALT
DER STADT LANGENHAGEN
2015

Der Haushalt der Stadt Langenhagen für das Jahr 2015 wurde durch den Rat am 20.04.2015 beschlossen und ist seit dem 01.07.2015 rechtskräftig. Bisher nicht veranschlagte Auszahlungen für Investitionen sowie erhebliche Veränderungen bei den Aufwendungen und bei den Steuererträgen machen gem. § 115 NKomVG (Niedersächsisches Kommunalverfassungsgesetz) die vorliegende Nachtragshaushaltssatzung erforderlich.

Der erste Nachtragshaushaltsplan der Stadt Langenhagen für das Haushaltsjahr 2015 ist in sich nicht ausgeglichen. Der Ergebnishaushalt weist demnach ein Plandefizit i. H. v. 2.926.500 € aus. Dieses Defizit, insofern es auch beim Jahresabschluss ausgewiesen wird, kann durch die Überschussrücklage i. H. v. ca. 17,4 Mio. €, welche sich in den letzten Jahren aufgebaut hat, kompensiert werden. Der Haushalt gilt dementsprechend nach § 110 Abs. 5 Satz 1 Nr. 1 NKomVG als ausgeglichen. Ein Haushaltssicherungskonzept muss daher nicht aufgestellt werden.

Die Veränderungen im Ergebnishaushalt stellen sich wie folgt dar:

Veränderungen im Ergebnishaushalt

	die bisherigen festgesetzten Gesamtbeträge	erhöht um	vermindert um	und damit der Gesamtbetrag des Haushaltsplans einschließlich der Nachträge festgesetzt auf
	-Euro-	-Euro-	-Euro-	-Euro-
1	2	3	4	5
Ergebnishaushalt:				
Ordentliche Erträge	142.879.818	0	1.545.000	141.334.818
Ordentliche Aufwendungen	142.879.818	1.381.500	0	144.261.318
Außerordentliche Erträge	0	0	0	0
Außerordentliche Aufwendungen	0	0	0	0
Fehlbedarf	0	0	2.926.500	2.926.500

Erläuterungen zu den Veränderungen im Ergebnishaushalt

Im Ergebnishaushalt besteht die Notwendigkeit, einige Ertrags- und Aufwandspositionen zu korrigieren. Mindererträge oder Mehraufwendungen können nur in Teilen gedeckt werden.

Im Berichtswesen zum Stichtag 31.05.2015 wurde bereits darauf hingewiesen, dass das Anordnungssoll der Gewerbesteuer zum Stichtag bei 66,2 Mio. € lag. Es wird weiterhin davon ausgegangen, dass bis zum Jahresende Gewerbesteuererträge von maximal 68,7 Mio. € erreicht werden. Dementsprechend muss dieser Ansatz, sowie der daraus resultierende Minderaufwand bei der Gewerbesteuerumlage, angepasst werden. Auch die Verzinsung von Steuernachforderun-

gen wird in diesem Jahr nicht so positiv wie erwartet ausfallen. Hingegen wird es bei der Verzinsung von Steuererstattungen, aufgrund unerwarteter Einzelfälle, einen Mehraufwand von 1 Mio. € geben. Um diese Einbußen zu kompensieren, kann die Umsatzsteuer nach heutiger Sicht um 900 T € und Grundsteuer aufgrund des derzeitigen Anordnungssolls um 100 T € erhöht werden.

Ein weiterer Posten im Ergebnishaushalt werden Mehraufwendungen i. H. v. 860 T € im Fachbereich 3 – Jugend, Familie, Soziales sein. Hier werden einerseits weitere Mittel für die Unterbringung von Flüchtlingen und andererseits im Bereich der wirtschaftlichen Jugendhilfe bzw. des Allgemeinen Sozialen Dienstes aufgrund von Fallzahlensteigerungen benötigt.

Für den Haushalt 2015 wurde für das Budgetguthaben ein Betrag i. H. v. 200 T € zentral bereitgestellt. Für das Budgetguthaben wurde im Rahmen des Jahresabschlusses 2014 eine Rücklage gebildet, so dass diese Position im Haushalt entfallen und für andere Aufwendungen zur Deckung dienen kann.

Des Weiteren wurden bei Untersuchungen des baulichen Zustandes der Gebäude im Schulzentrum so gravierende Defizite des baulichen Brandschutzes festgestellt, dass durch den Gutachter von einer Weiterbenutzung von drei Trakten (A, C, H) abgeraten wurde. Durch zusätzliche Sicherheitsvorkehrungen werden die jeweiligen Erdgeschosse und 1. Obergeschosse soweit ertüchtigt, dass der Verwaltungsvorstand und die Schulleitungen eine vorübergehende weitere Nutzung dulden. Einer weiteren Nutzung der übrigen Obergeschosse wurde wegen erheblicher Sicherheitsbedenken nicht zugestimmt. Aus diesem Grund müssten ebenfalls für die Ertüchtigung der Trakte knapp 280 T € u. a. für die Gerüststellung für Rettungswege und Abschottung der Treppenhäuser im Ergebnishaushalt zur Verfügung gestellt werden. Davon können 220 T € innerhalb der vorhandenen Deckungsringe aufgefangen werden, so dass nur 60 T € zusätzlich zur Verfügung gestellt werden müssen.

Eine weitere Position stellen die Rechtskosten i. H. v. 37,3 T € und 17,7 T € für den KSA dar. Aufgrund nicht besetzter Stellen mussten vermehrt Fälle an externe Kanzleien abgegeben werden. Zur Deckung können 40 T € im Bereich der Feuerwehr, welche fälschlicherweise im Ergebnishaushalt und nicht im Finanzhaushalt geplant worden, zur Verfügung gestellt werden.

Erläuterungen zu den Veränderungen im Stellenplan

Stellenentwicklung

Der Stellenbestand erhöht sich gegenüber dem ursprünglichen Stellenplan 2015 um 7 Stellen, deren Schaffung in den politischen Gremien hinsichtlich der für das Schulprojekt benötigten Stellen bereits vorbesprochen wurde. Zwei dieser für den Hochbaubereich benötigten Stellen werden entsprechend der prognostizierten Projektdauer auf 5 Jahre befristet und entsprechend mit KW-Vermerken für 10/2020 versehen.

Weiterhin wurden vier Stellen aufgenommen, die mit den ansteigenden Flüchtlingszahlen zusammen hängen. Es handelt sich um zwei Sozialarbeiterstellen, wobei eine dieser Stellen auf fünf Jahre befristet werden soll und mit einem KW-Vermerk für 12/2020 versehen ist. Erforderlich ist in diesem Zusammenhang auch die Aufstockung der Sachbearbeiterstellen im Bereich des Fachdienstes Sozialhilfe und Wohngeld sowie die Schaffung einer Hausmeisterstelle für die verschiedenen Flüchtlingsunterkünfte.

Weitere Stellenmehrungen bzw. –reduzierungen wurden nicht vorgenommen.

Stellenmehrungen

Allgemeine Verwaltung	5,00
Sozial- und Erziehungsdienst	2,00

Die sich aus dem Nachtragsstellenplan ergebenden Personalkosten können in diesem Jahr im Rahmen der bereits zur Verfügung gestellten Mittel gedeckt werden. Es werden somit keine weiteren Personalaufwendungen benötigt.

Organisatorische Veränderungen

Im laufenden Jahr 2015 wurde mit der Restrukturierung der Verwaltung begonnen. Die bisherigen Fachbereiche sollen künftig nach und nach durch Abteilungen ersetzt werden. Soweit im Einzelfall erforderlich, werden diesen Abteilungen Teams zugeordnet.

Der ehemalige Fachbereich 1 wurde bereits zum 15.05.2015 aufgeteilt in die Abteilungen 10 (IT und Innere Dienste) mit den Teams 100/Projekte, Prozesse und Organisation sowie 101/IT und 102/Zentraler Verwaltungsservice), 11 (Personal) und 20 (Finanzen) mit den Teams 200/Haushalt, Steuern und Controlling sowie 201/Stadtkasse).

Der ehemalige Fachbereich 4 wurde ebenfalls zum 15.05.2015 aufgeteilt in die Abteilungen 40 (Schule, Sport, Kultur) und 43 (VHS, Stadtarchiv, Musikschule, Stadtbibliothek) mit den Teams 430/VHS, 431/Stadtarchiv, 432/Musikschule und 433/Stadtbibliothek.

Auswirkungen auf die Anzahl der in diesen Bereichen insgesamt beschäftigten Mitarbeiterinnen und Mitarbeiter oder deren Eingruppierungen haben sich aus diesen Umstrukturierungen nicht ergeben.

Veränderungen im Finanzhaushalt

	die bisherigen festgesetzten Gesamtbeträge	erhöht um	vermindert um	und damit der Gesamtbetrag des Haushaltsplans einschließlich der Nachträge festgesetzt auf
	-Euro-	-Euro-	-Euro-	-Euro-
1	2	3	4	5
Finanzhaushalt:				
Einzahlungen aus laufender Verwaltungstätigkeit	141.021.560	0	1.545.000	139.476.560
Auszahlungen aus laufender Verwaltungstätigkeit	131.259.622	1.381.500	0	132.641.122
Einzahlungen für Investitionstätigkeit	4.180.900	370.000	0	4.550.900
Auszahlungen für Investitionstätigkeit	31.552.680	8.874.000	0	40.426.680
Einzahlungen für Finanzierungstätigkeit	0	5.000.000	0	5.000.000
Auszahlungen für Finanzierungstätigkeit	891.300	0	0	891.300
Finanzmittelveränderung	18.501.142	0	6.430.500	24.931.642

Erläuterungen zu den Veränderungen im Finanzhaushalt

Ein zentraler Bestandteil dieses Nachtrags sind die Auszahlungen für Investitionen; die wesentlichen Veränderungen werden im Folgenden kurz erläutert.

Wie bereits bei den Veränderungen im Ergebnishaushalt erläutert, wurden am Gebäude des Schulzentrums erhebliche Mängel festgestellt, so dass nicht mehr alle Räume nach den Sommerferien genutzt werden können. Aus diesem Grund musste eine Eilentscheidung gem. § 89 NKomVG über den Kauf von Containern getroffen werden, um den Schulbetrieb nach den Sommerferien nicht zu gefährden (DS 2015/192 bzw. 195 in ALLRIS). Der Kauf der Container inklusive der Herrichtung der Standorte bedarf einer Mehrauszahlung i. H. v. 1,4 Mio. €.

Für die Schulsanierung müssen mit dem Haushalt 2016 weitere Mittel zur Verfügung gestellt werden. Aufgrund dessen besteht die Notwendigkeit, hier eine neue Verpflichtungsermächtigung i. H. v. 1,5 Mio. € anzumelden, um bereits in diesem Jahr mit der Planung der Schulsanierung beginnen zu können.

Ebenfalls musste eine Eilentscheidung bei der Sanierung des Sprengplatzes am Silbersee i. H. v. 700 T € getroffen werden (DS 2015/181), um mögliche Schäden für die öffentliche Sicherheit abzuwenden. Vorgesehen war, dass der Bereich des Sprengplatzes ausgekoffert, der Boden gesiebt und wieder eingebaut wird. Die ersten Analyseergebnisse des Unterbodens haben befürchten lassen, dass der Boden so belastet ist, dass er als gefährlicher Abfall kostenintensiv entsorgt werden muss. Das Untersuchungsergebnis zeigte ein uneinheitliches Bild, so dass im An-

schluss Paralleluntersuchungen in drei Laboren beauftragt wurden. Folgeaufträge mussten umgehend erteilt werden, damit ein Baustopp und weitere Folgekosten verhindert werden konnten. Bereits in 2014 wurde für dieses Projekt eine Zuwendung i. H. v. 370 T € bewilligt. Aufgrund der Kostenerhöhung wurde bereits ein erneuter Antrag auf Förderung gestellt. Mit Bescheid vom 27.08.2015 wurden nochmals 370 T € für den zusätzlichen Sanierungsaufwand bewilligt.

Des Weiteren sollen im Jahr 2015 unvorhersehbare Grundstückerwerbe stattfinden, welche einerseits zusätzliche Mittel in 2015 i. H. v. 1,75 Mio. € und eine zusätzliche Verpflichtungsermächtigung i. H. v. 2,85 Mio. € erfordern.

Die Deckung der oben genannten zusätzlichen Bedarfe im Finanzhaushalt erfolgt über die vorhandene Liquidität der Stadt Langenhagen.

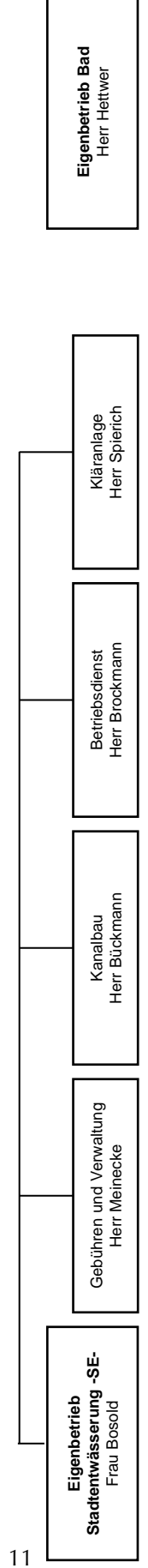
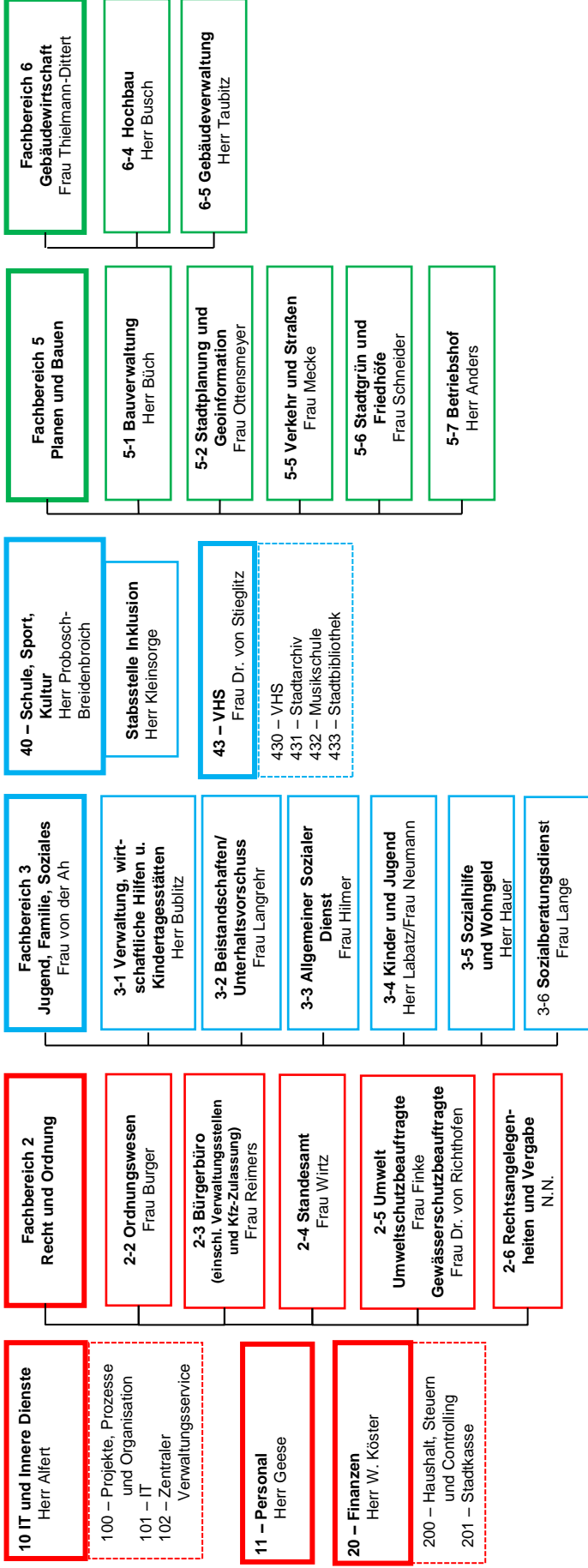
Aufgrund der steigenden Anzahl von Asylsuchenden und Flüchtlingszuweisungen steigt der Bedarf an Unterkünften. Aus diesem Grund wurde vorsorglich eine zusätzliche Investitionsmaßnahme i. H. v. 5 Mio. € für den Bau bzw. Erwerb von Flüchtlingsunterkünften im Nachtragshaushalt 2015 aufgenommen, damit die Stadt Langenhagen flexibel auf die steigende Anzahl der Bedarfe reagieren kann. Zur Finanzierung dieser Maßnahme soll die Sonderförderung für Flüchtlingsunterbringungen von der KfW Bankengruppe zum Nullzins beantragt werden. Im Rahmen des bestehenden Förderprogramms "IKK - Investitionskredit Kommunen" (208) werden Investitionskredite für den Neu- und Umbau, die Modernisierung, den Erwerb sowie die Ausstattung von Flüchtlingsunterkünften zur Verfügung gestellt. Der Zinssatz beträgt bis auf weiteres 0,00 % p.a. effektiv und wird für 10 Jahre festgeschrieben. Die Kreditlaufzeit kann bis zu 30 Jahre betragen. Das Kreditvolumen beläuft sich auf insgesamt 300 Mio. € und Anträge können sofort gestellt werden. Der Mittelabruf ist bis 9 Monate nach Kreditzusage möglich.

Die im Nachtragshaushaltsplan veranschlagten Veränderungen im Ergebnishaushalt sowie im Finanzhaushalt, welche sich erst nach Verabschiedung des Haushaltes 2015 ergeben haben, sind in erster Linie erforderlich, um durch produktgenaue Darstellung weiterhin die Einhaltung der Grundsätze der Haushaltswahrheit und -klarheit zu gewährleisten. Anträge auf Zustimmung von überplanmäßigen/außerplanmäßigen Ausgaben können somit vermieden werden.

Dieser Nachtragshaushaltsplan wird das Berichtswesen zum Stichtag 30.09.2015 gem. § 7 Finanzrichtlinie der Stadt Langenhagen ersetzen.



ABTEILUNGEN | FACHBEREICHE



Ergebnishaushalt 2015 - 1.Nachtrag

Ertrags- und Aufwandsarten	bisheriger Ansatz 2015 1	mehr 2	weniger 3	neuer Gesamtansatz 2015 4
Ordentliche Erträge				
1 Steuern und ähnliche Abgaben	110.075.000		1.000.000	109.075.000
2 Zuwendungen und allgemeine Umlagen	4.429.000			4.429.000
3 Auflösungserträge aus Sonderposten	1.193.258			1.193.258
4 sonstige Transfererträge	1.400.200			1.400.200
5 öffentlich-rechtliche Entgelte	4.313.550			4.313.550
6 privatrechtliche Entgelte	1.029.550			1.029.550
7 Kostenerstattungen und Kostenumlagen	15.348.660			15.348.660
8 Zinsen und ähnliche Finanzerträge	1.297.400		545.000	752.400
9 aktivierte Eigenleistungen	55.000			55.000
10 Bestandsveränderungen	0			0
11 sonstige ordentliche Erträge	3.738.200			3.738.200
12 = Summe ordentliche Erträge	142.879.818		1.545.000	141.334.818
Ordentliche Aufwendungen				
13 Aufwendungen für aktives Personal	40.807.011			40.807.011
14 Aufwendungen für Versorgung	250.200			250.200
15 Aufwendungen für Sach- und Dienstleistungen	16.731.916	110.000		16.841.916
16 Abschreibungen	10.118.296			10.118.296
17 Zinsen und ähnliche Aufwendungen	1.161.200	1.000.000		2.161.200
18 Transferaufwendungen	69.492.668	253.500		69.746.168
19 sonstige ordentliche Aufwendungen	4.318.527	18.000		4.336.527
20 Überschuss gem. § 15 Abs. 5 GemHKVO	0			0
21 = Summe ordentliche Aufwendungen	142.879.818	1.381.500		144.261.318
22 = ordentliches Ergebnis (Summe ordentliche Erträge abzüglich Summe ordentliche Aufwendungen ohne Zeile 20)	0		2.926.500	-2.926.500
23 außerordentliche Erträge	0			0
24 außerordentliche Aufwendungen	0			0
25 Überschuss gem. § 15 Abs. 6 GemHKVO	0			0
26 Summe aus Zeile 24 und 25	0			0
27 = außerordentliches Ergebnis (außerordentliche Erträge abzüglich außerordentliche Aufwendungen ohne Zeile 25)	0			0
28 = Jahresergebnis (Saldo aus dem ordentlichen und dem außerordentlichen Ergebnis) Überschuss (+) / Fehlbetrag (-)	0		2.926.500	-2.926.500
29 Summe der Jahresfehlbeträge aus Vorjahren gem. § 2 Abs. 6 GemHKVO	0			0

Finanzhaushalt 2015 - 1.Nachtrag

Ein- und Auszahlungsarten	bisheriger Ansatz 2015 1	mehr 2	weniger 3	neuer Gesamtansatz 2015 4
Einzahlungen aus laufender Verwaltungstätigkeit				
1 Steuern und ähnliche Abgaben	110.075.000		1.000.000	109.075.000
2 Zuwendungen und allgemeine Umlagen	4.429.000			4.429.000
3 sonstige Transfereinzahlungen	1.400.200			1.400.200
4 öffentlich-rechtliche Entgelte	4.313.550			4.313.550
5 privatrechtliche Entgelte	1.029.550			1.029.550
6 Kostenerstattungen und Kostenumlagen	15.348.660			15.348.660
7 Zinsen und ähnliche Einzahlungen	1.297.400		545.000	752.400
8 Einzahlungen aus der Veräußerung geringwertiger Vermögensgegenstände	0			0
9 sonstige haushaltswirksame Einzahlungen	3.128.200			3.128.200
10 = Summe der Einzahlungen aus laufender Verwaltungstätigkeit	141.021.560		1.545.000	139.476.560
Auszahlungen aus laufender Verwaltungstätigkeit				
11 Auszahlungen für aktives Personal	39.305.111			39.305.111
12 Auszahlungen für Versorgung	250.200			250.200
13 Auszahlungen für Sach- und Dienstleistungen und für geringwertige Vermögensgegenstände	16.731.916	110.000		16.841.916
14 Zinsen und ähnliche Auszahlungen	1.161.200	1.000.000		2.161.200
15 Transferauszahlungen	69.492.668	253.500		69.746.168
16 sonstige haushaltswirksame Auszahlungen	4.318.527	18.000		4.336.527
17 = Summe der Auszahlungen aus laufender Verwaltungstätigkeit	131.259.622	1.381.500		132.641.122
18 = Saldo aus laufender Verwaltungstätigkeit (Summe der Einz. abz. Summe der Ausz. aus lfd. Verwaltungstätigkeit)	9.761.938		2.926.500	6.835.438
Einzahlungen für Investitionstätigkeit				
19 Zuwendungen für Investitionstätigkeit	443.400	370.000		813.400
20 Beiträge u. ä. Entgelte für Investitionstätigkeit	237.500			237.500
21 Veräußerung von Sachvermögen	3.280.000			3.280.000
22 Veräußerung von Finanzvermögensanlagen	220.000			220.000
23 sonstige Investitionstätigkeit	0			0
24 = Summe der Einzahlungen für Investitionstätigkeit	4.180.900	370.000		4.550.900
Auszahlungen für Investitionstätigkeit				
25 Erwerb von Grundstücken und Gebäuden	3.129.000	6.750.000		9.879.000
26 Baumaßnahmen	13.599.300	1.102.000		14.701.300
27 Erwerb von beweglichem Sachvermögen	2.713.080	1.022.000		3.735.080
28 Erwerb von Finanzvermögensanlagen	9.585.700			9.585.700
29 Aktivierbare Zuwendungen	2.525.600			2.525.600
30 Sonstige Investitionstätigkeit	0			0
31 = Summe der Auszahlungen für Investitionstätigkeit	31.552.680	8.874.000		40.426.680
32 = Saldo aus Investitionstätigkeit (Summe Einz. abz. Summe Ausz. für Investitionstätigkeit)	-27.371.780		8.504.000	-35.875.780
33 = Finanzmittel-Überschuss/-Fehlbetrag (Summen Zeile 18 und 32)	-17.609.842		11.430.500	-29.040.342
Ein-, Auszahlungen aus Finanzierungstätigkeit				
34 Einzahlungen; Aufnahme von Krediten und inneren Darlehen für Investitionstätigkeit	0	5.000.000		5.000.000

Finanzhaushalt 2015 - 1.Nachtrag

Ein- und Auszahlungsarten	bisheriger Ansatz 2015 1	mehr 2	weniger 3	neuer Gesamtansatz 2015 4
35 Auszahlungen; Tilgung von Krediten und Rückzahlung von inneren Darlehen für Investitionstätigkeit	891.300			891.300
36 = Saldo aus Finanzierungstätigkeit	-891.300	5.000.000		4.108.700
37 = Summe der Salden aus Zeile 33 und 36	-18.501.142		6.430.500	-24.931.642
38 voraussichtlicher Bestand an Zahlungsmitteln am Anfang des Haushaltsjahres	26.757.672			26.757.672
39 = voraussichtlicher Bestand an Zahlungsmitteln am Ende des Haushaltsjahres (Zeile 37 und 38)	8.256.530		6.430.500	1.826.030

Teilfinanzhaushalt 2015 - 1.Nachtrag

Fachbereich

010 Rats- und Bürgermeisterbüro und Stabsstellen

Ein- und Auszahlungsarten	bisheriger Ansatz 2015 1	mehr 2	weniger 3	neuer Gesamtansatz 2015 4
Einzahlungen aus laufender Verwaltungstätigkeit				
1 Steuern und ähnliche Abgaben	0			0
2 Zuwendungen und allgemeine Umlagen	100			100
3 sonstige Transfereinzahlungen	0			0
4 öffentlich-rechtliche Entgelte	11.100			11.100
5 privatrechtliche Entgelte	271.100			271.100
6 Kostenerstattungen und Kostenumlagen	144.400			144.400
7 Zinsen und ähnliche Einzahlungen	0			0
8 Einzahlungen aus der Veräußerung geringwertiger Vermögensgegenstände	0			0
9 sonstige haushaltswirksame Einzahlungen	0			0
10 = Summe der Einzahlungen aus laufender Verwaltungstätigkeit	426.700			426.700
Auszahlungen aus laufender Verwaltungstätigkeit				
11 Auszahlungen für aktives Personal	2.504.925			2.504.925
12 Auszahlungen für Versorgung	30.080			30.080
13 Auszahlungen für Sach- und Dienstleistungen und für geringwertige Vermögensgegenstände	488.450			488.450
14 Zinsen und ähnliche Auszahlungen	0			0
15 Transferauszahlungen	161.973			161.973
16 sonstige haushaltswirksame Auszahlungen	300.050			300.050
17 = Summe der Auszahlungen aus laufender Verwaltungstätigkeit	3.485.478			3.485.478
18 = Saldo aus laufender Verwaltungstätigkeit (Summe der Einz. abz. Summe der Ausz. aus lfd. Verwaltungstätigkeit)	-3.058.778			-3.058.778
Einzahlungen für Investitionstätigkeit				
19 Zuwendungen für Investitionstätigkeit	0			0
20 Beiträge u. ä. Entgelte für Investitionstätigkeit	10.000			10.000
21 Veräußerung von Sachvermögen	3.280.000			3.280.000
22 Veräußerung von Finanzvermögensanlagen	0			0
23 sonstige Investitionstätigkeit	0			0
24 = Summe der Einzahlungen für Investitionstätigkeit	3.290.000			3.290.000
Auszahlungen für Investitionstätigkeit				
25 Erwerb von Grundstücken und Gebäuden	2.695.000	1.750.000		4.445.000
26 Baumaßnahmen	0			0
27 Erwerb von beweglichem Sachvermögen	10.000			10.000
28 Erwerb von Finanzvermögensanlagen	0			0
29 Aktivierbare Zuwendungen	0			0
30 Sonstige Investitionstätigkeit	0			0
31 = Summe der Auszahlungen für Investitionstätigkeit	2.705.000	1.750.000		4.455.000
32 = Saldo aus Investitionstätigkeit (Summe Einz. abz. Summe Ausz. für Investitionstätigkeit)	585.000		1.750.000	-1.165.000
33 = Finanzmittel-Überschuss/-Fehlbetrag (Summen Zeile 18 und 32)	-2.473.778		1.750.000	-4.223.778
Ein-, Auszahlungen aus Finanzierungstätigkeit				
34 Einzahlungen; Aufnahme von Krediten und inneren Darlehen	0			0

Teilfinanzhaushalt 2015 - 1.Nachtrag

Fachbereich

010 Rats- und Bürgermeisterbüro und Stabsstellen

Ein- und Auszahlungsarten	bisheriger Ansatz 2015 1	mehr 2	weniger 3	neuer Gesamtansatz 2015 4
für Investitionstätigkeit				
35 Auszahlungen; Tilgung von Krediten und Rückzahlung von inneren Darlehen für Investitionstätigkeit	0			0
36 = Saldo aus Finanzierungstätigkeit	0			0
37 = Finanzmittelveränderung (Summe Zeile 33 und 36)	-2.473.778		1.750.000	-4.223.778

Produktkontenübersicht nach Produkten - 2015

Produktgruppe 111 Verwaltungssteuerung und -service
 Produkt 1116 Liegenschaftsverwaltung
 Unterprodukt 111600 Liegenschaftsverwaltung

Konto	Ansatz 2015 bisher 1	Ansatz (mehr/ weniger) 2	Ansatz 2015 neu 3	Planung 2016 4	Planung 2017 5	Planung 2018 6
Ein-/Auszahlungen Inv. und Finanztätigkeit						
Auszahlungen für Inv. und Finanztätigkeit						
782100 Auszahlungen für den Erwerb von Grundstücken und Gebäuden	2.695.000,00	1.750.000	4.445.000,00	3.950.000,00	1.450.000,00	1.450.000,00
<i>Verpflichtungsermächtigungen</i>			-	3.350.000,00	500.000,00	500.000,00
Summe Einzahlungen aus Inv. und Finanztätigkeit	0	0	0	0	0	0
Summe Auszahlungen aus Inv. und Finanztätigkeit	2.695.000	1.750.000	4.445.000	3.950.000	1.450.000	1.450.000
Abgleich Produkt 111600	2.695.000-	1.750.000-	4.445.000-	3.950.000-	1.450.000-	1.450.000-
<i>Summe Verpflichtungsermächtigungen</i>			-	3.350.000,00	500.000,00	500.000,00

Teilergebnishaushalt 2015 - 1.Nachtrag

Fachbereich

012 Fachbereich Recht und Ordnung

Ertrags- und Aufwandsarten	bisheriger Ansatz 2015 1	mehr 2	weniger 3	neuer Gesamtansatz 2015 4
Ordentliche Erträge				
1 Steuern und ähnliche Abgaben	0			0
2 Zuwendungen und allgemeine Umlagen	0			0
3 Auflösungserträge aus Sonderposten	0			0
4 sonstige Transfererträge	0			0
5 öffentlich-rechtliche Entgelte	0			0
6 privatrechtliche Entgelte	0			0
7 Kostenerstattungen und Kostenumlagen	0			0
8 Zinsen und ähnliche Finanzerträge	0			0
9 aktivierte Eigenleistungen	0			0
10 Bestandsveränderungen	0			0
11 sonstige ordentliche Erträge	0			0
12 = Summe ordentliche Erträge	0			0
Ordentliche Aufwendungen				
13 Aufwendungen für aktives Personal	0			0
14 Aufwendungen für Versorgung	0			0
15 Aufwendungen für Sach- und Dienstleistungen	78.000		40.000	38.000
16 Abschreibungen	0			0
17 Zinsen und ähnliche Aufwendungen	0			0
18 Transferaufwendungen	0			0
19 sonstige ordentliche Aufwendungen	82.300	55.000		137.300
20 = Summe ordentliche Aufwendungen	160.300	15.000		175.300
21 = ordentliches Ergebnis (Summe ordentliche Erträge abzüglich Summe ordentliche Aufwendungen)	-160.300		15.000	-175.300
22 außerordentliche Erträge	0			0
23 außerordentliche Aufwendungen	0			0
24 = außerordentliches Ergebnis (außerordentliche Erträge abzüglich außerordentliche Aufwendungen)	0			0
25 = Jahresergebnis (Saldo aus dem ordentlichen und dem außerordentlichen Ergebnis) Überschuss (+) / Fehlbetrag (-)	-160.300		15.000	-175.300
26 Erträge aus internen Leistungsbeziehungen	0			0
27 Aufwendungen aus internen Leistungsbeziehungen	0			0
28 = Saldo aus internen Leistungsbeziehungen	0			0
29 = Ergebnis unter Berücksichtigung der internen Leistungsbeziehungen	-160.300		15.000	-175.300

Produktkontenübersicht nach Produkten - 2015

Produktgruppe 111 Verwaltungssteuerung und -service
 Produkt 1110 Verwaltungssteuerung und -service
 Unterprodukt 111002 Fachbereich 2

Konto	Ansatz 2015 bisher 1	Ansatz (mehr/ weniger) 2	Ansatz 2015 neu 3	Planung 2016 4	Planung 2017 5	Planung 2018 6
Erträge und Aufwendungen						
Aufwendungen						
443181 Sachverständigen-, Gerichts- und ähnliche Kosten / Fachdienst 2-6	60.000,00	37.300	97.300,00	60.000,00	60.000,00	60.000,00
444182 Auszahlungen an Geschädigte	22.300,00	17.700	40.000,00	22.300,00	22.300,00	22.300,00
Summe Erträge	0	0	0	0	0	0
Summe Aufwendungen	82.300	55.000	137.300	82.300	82.300	82.300
Abgleich Produkt 111002	82.300-	55.000-	137.300-	82.300-	82.300-	82.300-

Produktkontenübersicht nach Produkten - 2015

Produktgruppe 126 Brandschutz
 Produkt 1261 Freiwillige Feuerwehr
 Unterprodukt 126100 Freiwillige Feuerwehr

Konto	Ansatz 2015 bisher 1	Ansatz (mehr/ weniger) 2	Ansatz 2015 neu 3	Planung 2016 4	Planung 2017 5	Planung 2018 6
Erträge und Aufwendungen						
Aufwendungen						
426100 Besondere Aufwendungen für Beschäftigte	78.000,00	40.000-	38.000,00	78.000,00	78.000,00	38.000,00
Summe Erträge	0	0	0	0	0	0
Summe Aufwendungen	78.000	40.000-	38.000	78.000	78.000	38.000
Abgleich Produkt 126100	78.000-	40.000	38.000-	78.000-	78.000-	38.000-

Teilfinanzhaushalt 2015 - 1.Nachtrag

Fachbereich

012 Fachbereich Recht und Ordnung

Ein- und Auszahlungsarten	bisheriger Ansatz 2015 1	mehr 2	weniger 3	neuer Gesamtansatz 2015 4
Einzahlungen aus laufender Verwaltungstätigkeit				
1 Steuern und ähnliche Abgaben	0			0
2 Zuwendungen und allgemeine Umlagen	50.100			50.100
3 sonstige Transfereinzahlungen	0			0
4 öffentlich-rechtliche Entgelte	673.300			673.300
5 privatrechtliche Entgelte	141.100			141.100
6 Kostenerstattungen und Kostenumlagen	278.000			278.000
7 Zinsen und ähnliche Einzahlungen	0			0
8 Einzahlungen aus der Veräußerung geringwertiger Vermögensgegenstände	0			0
9 sonstige haushaltswirksame Einzahlungen	280.700			280.700
10 = Summe der Einzahlungen aus laufender Verwaltungstätigkeit	1.423.200			1.423.200
Auszahlungen aus laufender Verwaltungstätigkeit				
11 Auszahlungen für aktives Personal	2.588.530			2.588.530
12 Auszahlungen für Versorgung	19.326			19.326
13 Auszahlungen für Sach- und Dienstleistungen und für geringwertige Vermögensgegenstände	735.752		40.000	695.752
14 Zinsen und ähnliche Auszahlungen	0			0
15 Transferauszahlungen	35.900			35.900
16 sonstige haushaltswirksame Auszahlungen	670.000	55.000		725.000
17 = Summe der Auszahlungen aus laufender Verwaltungstätigkeit	4.049.508	15.000		4.064.508
18 = Saldo aus laufender Verwaltungstätigkeit (Summe der Einz. abz. Summe der Ausz. aus lfd. Verwaltungstätigkeit)	-2.626.308		15.000	-2.641.308
Einzahlungen für Investitionstätigkeit				
19 Zuwendungen für Investitionstätigkeit	0			0
20 Beiträge u. ä. Entgelte für Investitionstätigkeit	0			0
21 Veräußerung von Sachvermögen	0			0
22 Veräußerung von Finanzvermögensanlagen	0			0
23 sonstige Investitionstätigkeit	0			0
24 = Summe der Einzahlungen für Investitionstätigkeit	0			0
Auszahlungen für Investitionstätigkeit				
25 Erwerb von Grundstücken und Gebäuden	0			0
26 Baumaßnahmen	410.000			410.000
27 Erwerb von beweglichem Sachvermögen	602.000			602.000
28 Erwerb von Finanzvermögensanlagen	0			0
29 Aktivierbare Zuwendungen	50.000			50.000
30 Sonstige Investitionstätigkeit	0			0
31 = Summe der Auszahlungen für Investitionstätigkeit	1.062.000			1.062.000
32 = Saldo aus Investitionstätigkeit (Summe Einz. abz. Summe Ausz. für Investitionstätigkeit)	-1.062.000			-1.062.000
33 = Finanzmittel-Überschuss/-Fehlbetrag (Summen Zeile 18 und 32)	-3.688.308		15.000	-3.703.308
Ein-, Auszahlungen aus Finanzierungstätigkeit				
34 Einzahlungen; Aufnahme von Krediten und inneren Darlehen	0			0

Teilfinanzhaushalt 2015 - 1.Nachtrag

Fachbereich

012 Fachbereich Recht und Ordnung

Ein- und Auszahlungsarten	bisheriger Ansatz 2015 1	mehr 2	weniger 3	neuer Gesamtansatz 2015 4
für Investitionstätigkeit				
35 Auszahlungen; Tilgung von Krediten und Rückzahlung von inneren Darlehen für Investitionstätigkeit	0			0
36 = Saldo aus Finanzierungstätigkeit	0			0
37 = Finanzmittelveränderung (Summe Zeile 33 und 36)	-3.688.308		15.000	-3.703.308

Produktkontenübersicht nach Produkten - 2015

Produktgruppe 111 Verwaltungssteuerung und -service
 Produkt 1110 Verwaltungssteuerung und -service
 Unterprodukt 111002 Fachbereich 2

Konto	Ansatz 2015 bisher	Ansatz (mehr/ weniger)	Ansatz 2015 neu	Planung 2016	Planung 2017	Planung 2018
	1	2	3	4	5	6
Ein-/Auszahlungen lfd. Verwaltungstätigkeit						
Auszahlungen aus lfd. Verwaltungstätigkeit						
743181 Sachverständigen-, Gerichts- und ähnliche Kosten	60.000,00	37.300	97.300,00	60.000,00	60.000,00	60.000,00
744182 Steuern, Versicherungen, Schadensfälle	22.300,00	17.700	40.000,00	22.300,00	22.300,00	22.300,00
Summe Einzahlungen aus lfd. Verwaltungstätigkeit	0	0	0	0	0	0
Summe Auszahlungen aus lfd. Verwaltungstätigkeit	82.300	55.000	137.300	82.300	82.300	82.300
Abgleich Produkt 111002	82.300-	55.000-	137.300-	82.300-	82.300-	82.300-

Produktkontenübersicht nach Produkten - 2015

Produktgruppe 126 Brandschutz
 Produkt 1261 Freiwillige Feuerwehr
 Unterprodukt 126100 Freiwillige Feuerwehr

Konto	Ansatz 2015 bisher 1	Ansatz (mehr/ weniger) 2	Ansatz 2015 neu 3	Planung 2016 4	Planung 2017 5	Planung 2018 6
Ein-/Auszahlungen lfd. Verwaltungstätigkeit						
Auszahlungen aus lfd. Verwaltungstätigkeit						
726100 Besondere Auszahlungen für Beschäftigte	78.000,00	40.000-	38.000,00	78.000,00	78.000,00	38.000,00
Summe Einzahlungen aus lfd. Verwaltungstätigkeit	0	0	0	0	0	0
Summe Auszahlungen aus lfd. Verwaltungstätigkeit	78.000	40.000-	38.000	78.000	78.000	38.000
Abgleich Produkt 126100	78.000-	40.000	38.000-	78.000-	78.000-	38.000-

Teilergebnishaushalt 2015 - 1.Nachtrag

Fachbereich

023 Fachbereich Jugend, Familie, Soziales

Ertrags- und Aufwandsarten	bisheriger Ansatz 2015 1	mehr 2	weniger 3	neuer Gesamtansatz 2015 4
Ordentliche Erträge				
1 Steuern und ähnliche Abgaben	0			0
2 Zuwendungen und allgemeine Umlagen	0			0
3 Auflösungserträge aus Sonderposten	0			0
4 sonstige Transfererträge	0			0
5 öffentlich-rechtliche Entgelte	0			0
6 privatrechtliche Entgelte	0			0
7 Kostenerstattungen und Kostenumlagen	0			0
8 Zinsen und ähnliche Finanzerträge	0			0
9 aktivierte Eigenleistungen	0			0
10 Bestandsveränderungen	0			0
11 sonstige ordentliche Erträge	0			0
12 = Summe ordentliche Erträge	0			0
Ordentliche Aufwendungen				
13 Aufwendungen für aktives Personal	0			0
14 Aufwendungen für Versorgung	0			0
15 Aufwendungen für Sach- und Dienstleistungen	400.000	150.000		550.000
16 Abschreibungen	0			0
17 Zinsen und ähnliche Aufwendungen	0			0
18 Transferaufwendungen	1.146.084	567.000		1.713.084
19 sonstige ordentliche Aufwendungen	57.152	143.000		200.152
20 = Summe ordentliche Aufwendungen	1.603.236	860.000		2.463.236
21 = ordentliches Ergebnis (Summe ordentliche Erträge abzüglich Summe ordentliche Aufwendungen)	-1.603.236		860.000	-2.463.236
22 außerordentliche Erträge	0			0
23 außerordentliche Aufwendungen	0			0
24 = außerordentliches Ergebnis (außerordentliche Erträge abzüglich außerordentliche Aufwendungen)	0			0
25 = Jahresergebnis (Saldo aus dem ordentlichen und dem außerordentlichen Ergebnis) Überschuss (+) / Fehlbetrag (-)	-1.603.236		860.000	-2.463.236
26 Erträge aus internen Leistungsbeziehungen	0			0
27 Aufwendungen aus internen Leistungsbeziehungen	0			0
28 = Saldo aus internen Leistungsbeziehungen	0			0
29 = Ergebnis unter Berücksichtigung der internen Leistungsbeziehungen	-1.603.236		860.000	-2.463.236

Produktkontenübersicht nach Produkten - 2015

Produktgruppe 315 Soziale Einrichtungen
 Produkt 3155 Soziale Einrichtungen für Aussiedler und Ausländer
 Unterprodukt 315500 Soziale Einrichtungen für Aussiedler und Ausländer

Konto	Ansatz 2015 bisher 1	Ansatz (mehr/ weniger) 2	Ansatz 2015 neu 3	Planung 2016 4	Planung 2017 5	Planung 2018 6
Erträge und Aufwendungen						
Aufwendungen						
423100 Mieten und Pachten	400.000,00	150.000	550.000,00	400.000,00	400.000,00	400.000,00
Summe Erträge	0	0	0	0	0	0
Summe Aufwendungen	400.000	150.000	550.000	400.000	400.000	400.000
Abgleich Produkt 315500	400.000-	150.000-	550.000-	400.000-	400.000-	400.000-

Produktkontenübersicht nach Produkten - 2015

Produktgruppe 363 Sonstige Leistungen der Kinder-, Jugend- und Familienhilfe
 Produkt 3632 Förderung der Erziehung in der Familie
 Unterprodukt 363230 **Gemeinsame Unterbringung von Müttern oder Vätern mit ihrem Kind**

Konto	Ansatz 2015 bisher 1	Ansatz (mehr/ weniger) 2	Ansatz 2015 neu 3	Planung 2016 4	Planung 2017 5	Planung 2018 6
Erträge und Aufwendungen						
Aufwendungen						
433201 Betreuung in Mutter-Vater-Kind Einrichtungen	139.344,00	180.000	319.344,00	139.344,00	139.344,00	139.344,00
Summe Erträge	0	0	0	0	0	0
Summe Aufwendungen	139.344	180.000	319.344	139.344	139.344	139.344
Abgleich Produkt 363230	139.344-	180.000-	319.344-	139.344-	139.344-	139.344-

Produktkontenübersicht nach Produkten - 2015

Produktgruppe 363 Sonstige Leistungen der Kinder-, Jugend- und Familienhilfe
 Produkt 3633 Hilfe zur Erziehung
 Unterprodukt 363360 Erziehung in einer Tagesgruppe

Konto	Ansatz 2015 bisher 1	Ansatz (mehr/ weniger) 2	Ansatz 2015 neu 3	Planung 2016 4	Planung 2017 5	Planung 2018 6
Erträge und Aufwendungen						
Aufwendungen						
433200 Hilfe in Tagesgruppen	423.000,00	127.000	550.000,00	423.000,00	423.000,00	423.000,00
445200 Erstattungen an Gemeinden und Gemeindeverbände	10.152,00	100.000	110.152,00	10.152,00	10.152,00	10.152,00
Summe Erträge	0	0	0	0	0	0
Summe Aufwendungen	433.152	227.000	660.152	433.152	433.152	433.152
Abgleich Produkt 363360	433.152-	227.000-	660.152-	433.152-	433.152-	433.152-

Produktkontenübersicht nach Produkten - 2015

Produktgruppe 363 Sonstige Leistungen der Kinder-, Jugend- und Familienhilfe
 Produkt 3633 Hilfe zur Erziehung
 Unterprodukt 363380 Heimerziehung; Erziehung in einer sonstigen betreuten Wohnform

Konto	Ansatz 2015 bisher 1	Ansatz (mehr/ weniger) 2	Ansatz 2015 neu 3	Planung 2016 4	Planung 2017 5	Planung 2018 6
Erträge und Aufwendungen						
Aufwendungen						
445200 Erstattungen an Gemeinden und Gemeindeverbände	47.000,00	43.000	90.000,00	47.000,00	47.000,00	47.000,00
Summe Erträge	0	0	0	0	0	0
Summe Aufwendungen	47.000	43.000	90.000	47.000	47.000	47.000
Abgleich Produkt 363380	47.000-	43.000-	90.000-	47.000-	47.000-	47.000-

Produktkontenübersicht nach Produkten - 2015

Produktgruppe 363 Sonstige Leistungen der Kinder-, Jugend- und Familienhilfe
 Produkt 3634 Hilfen für junge Volljährige / Inobhutnahme /
 Unterprodukt 363420 **Vorläufige Maßnahmen zum Schutz von Kindern und Jugendlichen**

Konto	Ansatz 2015 bisher 1	Ansatz (mehr/ weniger) 2	Ansatz 2015 neu 3	Planung 2016 4	Planung 2017 5	Planung 2018 6
Erträge und Aufwendungen						
Aufwendungen						
433200 Inobhutnahmen	35.532,00	34.000	69.532,00	35.532,00	35.532,00	35.532,00
Summe Erträge	0	0	0	0	0	0
Summe Aufwendungen	35.532	34.000	69.532	35.532	35.532	35.532
Abgleich Produkt 363420	35.532-	34.000-	69.532-	35.532-	35.532-	35.532-

Produktkontenübersicht nach Produkten - 2015

Produktgruppe 363 Sonstige Leistungen der Kinder-, Jugend- und Familienhilfe
 Produkt 3634 Hilfen für junge Volljährige / Inobhutnahme /
 Unterprodukt 363430 **Eingliederungshilfe für seelisch behinderte Kinder und Jugendliche**

Konto	Ansatz 2015 bisher 1	Ansatz (mehr/ weniger) 2	Ansatz 2015 neu 3	Planung 2016 4	Planung 2017 5	Planung 2018 6
Erträge und Aufwendungen						
Aufwendungen						
433200 Stationäre Hilfen	548.208,00	101.000	649.208,00	548.208,00	548.208,00	548.208,00
433218 teilstationäre Hilfen §35a		125.000	125.000,00	0,00	0,00	0,00
Summe Erträge	0	0	0	0	0	0
Summe Aufwendungen	548.208	226.000	774.208	548.208	548.208	548.208
Abgleich Produkt 363430	548.208-	226.000-	774.208-	548.208-	548.208-	548.208-

Teilfinanzhaushalt 2015 - 1.Nachtrag

Fachbereich

023 Fachbereich Jugend, Familie, Soziales

Ein- und Auszahlungsarten	bisheriger Ansatz 2015 1	mehr 2	weniger 3	neuer Gesamtansatz 2015 4
Einzahlungen aus laufender Verwaltungstätigkeit				
1 Steuern und ähnliche Abgaben	0			0
2 Zuwendungen und allgemeine Umlagen	2.810.400			2.810.400
3 sonstige Transfereinzahlungen	830.700			830.700
4 öffentlich-rechtliche Entgelte	2.232.000			2.232.000
5 privatrechtliche Entgelte	45.200			45.200
6 Kostenerstattungen und Kostenumlagen	8.682.800			8.682.800
7 Zinsen und ähnliche Einzahlungen	0			0
8 Einzahlungen aus der Veräußerung geringwertiger Vermögensgegenstände	0			0
9 sonstige haushaltswirksame Einzahlungen	11.500			11.500
10 = Summe der Einzahlungen aus laufender Verwaltungstätigkeit	14.612.600			14.612.600
Auszahlungen aus laufender Verwaltungstätigkeit				
11 Auszahlungen für aktives Personal	12.674.468			12.674.468
12 Auszahlungen für Versorgung	27.930			27.930
13 Auszahlungen für Sach- und Dienstleistungen und für geringwertige Vermögensgegenstände	3.182.581	150.000		3.332.581
14 Zinsen und ähnliche Auszahlungen	0			0
15 Transferauszahlungen	15.266.370	567.000		15.833.370
16 sonstige haushaltswirksame Auszahlungen	376.618	143.000		519.618
17 = Summe der Auszahlungen aus laufender Verwaltungstätigkeit	31.527.967	860.000		32.387.967
18 = Saldo aus laufender Verwaltungstätigkeit (Summe der Einz. abz. Summe der Ausz. aus lfd. Verwaltungstätigkeit)	-16.915.367		860.000	-17.775.367
Einzahlungen für Investitionstätigkeit				
19 Zuwendungen für Investitionstätigkeit	0			0
20 Beiträge u. ä. Entgelte für Investitionstätigkeit	0			0
21 Veräußerung von Sachvermögen	0			0
22 Veräußerung von Finanzvermögensanlagen	220.000			220.000
23 sonstige Investitionstätigkeit	0			0
24 = Summe der Einzahlungen für Investitionstätigkeit	220.000			220.000
Auszahlungen für Investitionstätigkeit				
25 Erwerb von Grundstücken und Gebäuden	75.000	5.000.000		5.075.000
26 Baumaßnahmen	5.592.800			5.592.800
27 Erwerb von beweglichem Sachvermögen	195.050			195.050
28 Erwerb von Finanzvermögensanlagen	0			0
29 Aktivierbare Zuwendungen	2.283.100			2.283.100
30 Sonstige Investitionstätigkeit	0			0
31 = Summe der Auszahlungen für Investitionstätigkeit	8.145.950	5.000.000		13.145.950
32 = Saldo aus Investitionstätigkeit (Summe Einz. abz. Summe Ausz. für Investitionstätigkeit)	-7.925.950		5.000.000	-12.925.950
33 = Finanzmittel-Überschuss/-Fehlbetrag (Summen Zeile 18 und 32)	-24.841.317		5.860.000	-30.701.317
Ein-, Auszahlungen aus Finanzierungstätigkeit				
34 Einzahlungen; Aufnahme von Krediten und inneren Darlehen	0			0

Teilfinanzhaushalt 2015 - 1.Nachtrag

Fachbereich

023 Fachbereich Jugend, Familie, Soziales

Ein- und Auszahlungsarten	bisheriger Ansatz 2015 1	mehr 2	weniger 3	neuer Gesamtansatz 2015 4
für Investitionstätigkeit				
35 Auszahlungen; Tilgung von Krediten und Rückzahlung von inneren Darlehen für Investitionstätigkeit	0			0
36 = Saldo aus Finanzierungstätigkeit	0			0
37 = Finanzmittelveränderung (Summe Zeile 33 und 36)	-24.841.317		5.860.000	-30.701.317

Produktkontenübersicht nach Produkten - 2015

Produktgruppe 315 Soziale Einrichtungen
 Produkt 3155 Soziale Einrichtungen für Aussiedler und Ausländer
 Unterprodukt 315500 Soziale Einrichtungen für Aussiedler und Ausländer

Konto	Ansatz 2015 bisher 1	Ansatz (mehr/ weniger) 2	Ansatz 2015 neu 3	Planung 2016 4	Planung 2017 5	Planung 2018 6
Ein-/Auszahlungen lfd. Verwaltungstätigkeit						
Auszahlungen aus lfd. Verwaltungstätigkeit						
723100 Mieten und Pachten	400.000,00	150.000	550.000,00	400.000,00	400.000,00	400.000,00
Summe Einzahlungen aus lfd. Verwaltungstätigkeit	0	0	0	0	0	0
Summe Auszahlungen aus lfd. Verwaltungstätigkeit	400.000	150.000	550.000	400.000	400.000	400.000
Abgleich Produkt 315500	400.000-	150.000-	550.000-	400.000-	400.000-	400.000-

Produktkontenübersicht nach Produkten - 2015

Produktgruppe 315 Soziale Einrichtungen
 Produkt 3155 Soziale Einrichtungen für Aussiedler und Ausländer
 Unterprodukt 315500 Soziale Einrichtungen für Aussiedler und Ausländer

Konto	Ansatz 2015 bisher 1	Ansatz (mehr/ weniger) 2	Ansatz 2015 neu 3	Planung 2016 4	Planung 2017 5	Planung 2018 6
Ein-/Auszahlungen Inv. und Finanztätigkeit						
Auszahlungen für Inv. und Finanztätigkeit						
782100 Auszahlungen für den Erwerb von Grundstücken und Gebäuden		5.000.000	5.000.000,00	0,00	0,00	0,00
Summe Einzahlungen aus Inv. und Finanztätigkeit	0	0	0	0	0	0
Summe Auszahlungen aus Inv. und Finanztätigkeit	0	5.000.000	5.000.000	0	0	0
Abgleich Produkt 315500	0	5.000.000-	5.000.000-	0	0	0

Produktkontenübersicht nach Produkten - 2015

Produktgruppe 363 Sonstige Leistungen der Kinder-, Jugend- und Familienhilfe
 Produkt 3632 Förderung der Erziehung in der Familie
 Unterprodukt 363230 **Gemeinsame Unterbringung von Müttern oder Vätern mit ihrem Kind**

Konto	Ansatz 2015 bisher 1	Ansatz (mehr/ weniger) 2	Ansatz 2015 neu 3	Planung 2016 4	Planung 2017 5	Planung 2018 6
Ein-/Auszahlungen lfd. Verwaltungstätigkeit						
Auszahlungen aus lfd. Verwaltungstätigkeit						
733201 Soziale Leistungen an natürliche Personen in Einrichtungen	139.344,00	180.000	319.344,00	139.344,00	139.344,00	139.344,00
Summe Einzahlungen aus lfd. Verwaltungstätigkeit	0	0	0	0	0	0
Summe Auszahlungen aus lfd. Verwaltungstätigkeit	139.344	180.000	319.344	139.344	139.344	139.344
Abgleich Produkt 363230	139.344-	180.000-	319.344-	139.344-	139.344-	139.344-

Produktkontenübersicht nach Produkten - 2015

Produktgruppe 363 Sonstige Leistungen der Kinder-, Jugend- und Familienhilfe
 Produkt 3633 Hilfe zur Erziehung
 Unterprodukt 363360 Erziehung in einer Tagesgruppe

Konto	Ansatz 2015 bisher 1	Ansatz (mehr/ weniger) 2	Ansatz 2015 neu 3	Planung 2016 4	Planung 2017 5	Planung 2018 6
Ein-/Auszahlungen lfd. Verwaltungstätigkeit						
Auszahlungen aus lfd. Verwaltungstätigkeit						
733200 Soziale Leistungen an natürliche Personen in Einrichtungen	423.000,00	127.000	550.000,00	423.000,00	423.000,00	423.000,00
745200 Erstattungen an Gemeinden und Gemeindeverbände	10.152,00	100.000	110.152,00	10.152,00	10.152,00	10.152,00
Summe Einzahlungen aus lfd. Verwaltungstätigkeit	0	0	0	0	0	0
Summe Auszahlungen aus lfd. Verwaltungstätigkeit	433.152	227.000	660.152	433.152	433.152	433.152
Abgleich Produkt 363360	433.152-	227.000-	660.152-	433.152-	433.152-	433.152-

Produktkontenübersicht nach Produkten - 2015

Produktgruppe 363 Sonstige Leistungen der Kinder-, Jugend- und Familienhilfe
 Produkt 3633 Hilfe zur Erziehung
 Unterprodukt 363380 Heimerziehung; Erziehung in einer sonstigen betreuten Wohnform

Konto	Ansatz 2015 bisher 1	Ansatz (mehr/ weniger) 2	Ansatz 2015 neu 3	Planung 2016 4	Planung 2017 5	Planung 2018 6
Ein-/Auszahlungen lfd. Verwaltungstätigkeit						
Auszahlungen aus lfd. Verwaltungstätigkeit						
745200 Erstattungen an Gemeinden und Gemeindeverbände	47.000,00	43.000	90.000,00	47.000,00	47.000,00	47.000,00
Summe Einzahlungen aus lfd. Verwaltungstätigkeit	0	0	0	0	0	0
Summe Auszahlungen aus lfd. Verwaltungstätigkeit	47.000	43.000	90.000	47.000	47.000	47.000
Abgleich Produkt 363380	47.000-	43.000-	90.000-	47.000-	47.000-	47.000-

Produktkontenübersicht nach Produkten - 2015

Produktgruppe 363 Sonstige Leistungen der Kinder-, Jugend- und Familienhilfe
 Produkt 3634 Hilfen für junge Volljährige / Inobhutnahme /
 Unterprodukt 363420 **Vorläufige Maßnahmen zum Schutz von Kindern und Jugendlichen**

Konto	Ansatz 2015 bisher 1	Ansatz (mehr/ weniger) 2	Ansatz 2015 neu 3	Planung 2016 4	Planung 2017 5	Planung 2018 6
Ein-/Auszahlungen lfd. Verwaltungstätigkeit						
Auszahlungen aus lfd. Verwaltungstätigkeit						
733200 Soziale Leistungen an natürliche Personen in Einrichtungen	35.532,00	34.000	69.532,00	35.532,00	35.532,00	35.532,00
Summe Einzahlungen aus lfd. Verwaltungstätigkeit	0	0	0	0	0	0
Summe Auszahlungen aus lfd. Verwaltungstätigkeit	35.532	34.000	69.532	35.532	35.532	35.532
Abgleich Produkt 363420	35.532-	34.000-	69.532-	35.532-	35.532-	35.532-

Produktkontenübersicht nach Produkten - 2015

Produktgruppe 363 Sonstige Leistungen der Kinder-, Jugend- und Familienhilfe
 Produkt 3634 Hilfen für junge Volljährige / Inobhutnahme /
 Unterprodukt 363430 Eingliederungshilfe für seelisch behinderte Kinder und Jugendliche

Konto	Ansatz 2015 bisher 1	Ansatz (mehr/ weniger) 2	Ansatz 2015 neu 3	Planung 2016 4	Planung 2017 5	Planung 2018 6
Ein-/Auszahlungen lfd. Verwaltungstätigkeit						
Auszahlungen aus lfd. Verwaltungstätigkeit						
733200 Soziale Leistungen an natürliche Personen in Einrichtungen	548.208,00	101.000	649.208,00	548.208,00	548.208,00	548.208,00
733218 Soziale Leistungen an natürliche Personen in Einrichtungen		125.000	125.000,00	0,00	0,00	0,00
Summe Einzahlungen aus lfd. Verwaltungstätigkeit	0	0	0	0	0	0
Summe Auszahlungen aus lfd. Verwaltungstätigkeit	548.208	226.000	774.208	548.208	548.208	548.208
Abgleich Produkt 363430	548.208-	226.000-	774.208-	548.208-	548.208-	548.208-

Teilergebnishaushalt 2015 - 1.Nachtrag

Fachbereich

024 Fachbereich Bildung und Kultur

Ertrags- und Aufwandsarten	bisheriger Ansatz 2015 1	mehr 2	weniger 3	neuer Gesamtansatz 2015 4
Ordentliche Erträge				
1 Steuern und ähnliche Abgaben	0			0
2 Zuwendungen und allgemeine Umlagen	0			0
3 Auflösungserträge aus Sonderposten	0			0
4 sonstige Transfererträge	0			0
5 öffentlich-rechtliche Entgelte	0			0
6 privatrechtliche Entgelte	0			0
7 Kostenerstattungen und Kostenumlagen	0			0
8 Zinsen und ähnliche Finanzerträge	0			0
9 aktivierte Eigenleistungen	0			0
10 Bestandsveränderungen	0			0
11 sonstige ordentliche Erträge	0			0
12 = Summe ordentliche Erträge	0			0
Ordentliche Aufwendungen				
13 Aufwendungen für aktives Personal	0			0
14 Aufwendungen für Versorgung	0			0
15 Aufwendungen für Sach- und Dienstleistungen	0			0
16 Abschreibungen	0			0
17 Zinsen und ähnliche Aufwendungen	0			0
18 Transferaufwendungen	0			0
19 sonstige ordentliche Aufwendungen	0	20.000		20.000
20 = Summe ordentliche Aufwendungen	0	20.000		20.000
21 = ordentliches Ergebnis (Summe ordentliche Erträge abzüglich Summe ordentliche Aufwendungen)	0		20.000	-20.000
22 außerordentliche Erträge	0			0
23 außerordentliche Aufwendungen	0			0
24 = außerordentliches Ergebnis (außerordentliche Erträge abzüglich außerordentliche Aufwendungen)	0			0
25 = Jahresergebnis (Saldo aus dem ordentlichen und dem außerordentlichen Ergebnis) Überschuss (+) / Fehlbetrag (-)	0		20.000	-20.000
26 Erträge aus internen Leistungsbeziehungen	0			0
27 Aufwendungen aus internen Leistungsbeziehungen	0			0
28 = Saldo aus internen Leistungsbeziehungen	0			0
29 = Ergebnis unter Berücksichtigung der internen Leistungsbeziehungen	0		20.000	-20.000

Produktkontenübersicht nach Produkten - 2015

Produktgruppe 217 Gymnasium, Kollegs
 Produkt 2171 Gymnasium
 Unterprodukt 217100 Gymnasium

Konto	Ansatz 2015 bisher 1	Ansatz (mehr/ weniger) 2	Ansatz 2015 neu 3	Planung 2016 4	Planung 2017 5	Planung 2018 6
Erträge und Aufwendungen						
Aufwendungen						
443101 Geschäftsaufwendungen		10.000	10.000,00	0,00	0,00	0,00
Summe Erträge	0	0	0	0	0	0
Summe Aufwendungen	0	10.000	10.000	0	0	0
Abgleich Produkt 217100	0	10.000-	10.000-	0	0	0

Produktkontenübersicht nach Produkten - 2015

Produktgruppe 218 Gesamtschulen
 Produkt 2181 IGS
 Unterprodukt 218100 IGS

Konto	Ansatz 2015 bisher 1	Ansatz (mehr/ weniger) 2	Ansatz 2015 neu 3	Planung 2016 4	Planung 2017 5	Planung 2018 6
Erträge und Aufwendungen						
Aufwendungen						
443101 Geschäftsaufwendungen		10.000	10.000,00	0,00	0,00	0,00
Summe Erträge	0	0	0	0	0	0
Summe Aufwendungen	0	10.000	10.000	0	0	0
Abgleich Produkt 218100	0	10.000-	10.000-	0	0	0

Teilfinanzhaushalt 2015 - 1.Nachtrag

Fachbereich

024 Fachbereich Bildung und Kultur

Ein- und Auszahlungsarten	bisheriger Ansatz 2015 1	mehr 2	weniger 3	neuer Gesamtansatz 2015 4
Einzahlungen aus laufender Verwaltungstätigkeit				
1 Steuern und ähnliche Abgaben	0			0
2 Zuwendungen und allgemeine Umlagen	157.900			157.900
3 sonstige Transfereinzahlungen	0			0
4 öffentlich-rechtliche Entgelte	624.800			624.800
5 privatrechtliche Entgelte	53.100			53.100
6 Kostenerstattungen und Kostenumlagen	764.400			764.400
7 Zinsen und ähnliche Einzahlungen	0			0
8 Einzahlungen aus der Veräußerung geringwertiger Vermögensgegenstände	0			0
9 sonstige haushaltswirksame Einzahlungen	15.700			15.700
10 = Summe der Einzahlungen aus laufender Verwaltungstätigkeit	1.615.900			1.615.900
Auszahlungen aus laufender Verwaltungstätigkeit				
11 Auszahlungen für aktives Personal	4.957.772			4.957.772
12 Auszahlungen für Versorgung	12.097			12.097
13 Auszahlungen für Sach- und Dienstleistungen und für geringwertige Vermögensgegenstände	4.811.413			4.811.413
14 Zinsen und ähnliche Auszahlungen	0			0
15 Transferauszahlungen	1.107.700			1.107.700
16 sonstige haushaltswirksame Auszahlungen	753.700	20.000		773.700
17 = Summe der Auszahlungen aus laufender Verwaltungstätigkeit	11.642.682	20.000		11.662.682
18 = Saldo aus laufender Verwaltungstätigkeit (Summe der Einz. abz. Summe der Ausz. aus lfd. Verwaltungstätigkeit)	-10.026.782		20.000	-10.046.782
Einzahlungen für Investitionstätigkeit				
19 Zuwendungen für Investitionstätigkeit	0			0
20 Beiträge u. ä. Entgelte für Investitionstätigkeit	0			0
21 Veräußerung von Sachvermögen	0			0
22 Veräußerung von Finanzvermögensanlagen	0			0
23 sonstige Investitionstätigkeit	0			0
24 = Summe der Einzahlungen für Investitionstätigkeit	0			0
Auszahlungen für Investitionstätigkeit				
25 Erwerb von Grundstücken und Gebäuden	14.000			14.000
26 Baumaßnahmen	3.317.500	402.000		3.719.500
27 Erwerb von beweglichem Sachvermögen	669.130	1.022.000		1.691.130
28 Erwerb von Finanzvermögensanlagen	0			0
29 Aktivierbare Zuwendungen	45.000			45.000
30 Sonstige Investitionstätigkeit	0			0
31 = Summe der Auszahlungen für Investitionstätigkeit	4.045.630	1.424.000		5.469.630
32 = Saldo aus Investitionstätigkeit (Summe Einz. abz. Summe Ausz. für Investitionstätigkeit)	-4.045.630		1.424.000	-5.469.630
33 = Finanzmittel-Überschuss/-Fehlbetrag (Summen Zeile 18 und 32)	-14.072.412		1.444.000	-15.516.412
Ein-, Auszahlungen aus Finanzierungstätigkeit				
34 Einzahlungen; Aufnahme von Krediten und inneren Darlehen	0			0

Teilfinanzhaushalt 2015 - 1.Nachtrag

Fachbereich

024 Fachbereich Bildung und Kultur

Ein- und Auszahlungsarten	bisheriger Ansatz 2015 1	mehr 2	weniger 3	neuer Gesamtansatz 2015 4
für Investitionstätigkeit				
35 Auszahlungen; Tilgung von Krediten und Rückzahlung von inneren Darlehen für Investitionstätigkeit	0			0
36 = Saldo aus Finanzierungstätigkeit	0			0
37 = Finanzmittelveränderung (Summe Zeile 33 und 36)	-14.072.412		1.444.000	-15.516.412

Produktkontenübersicht nach Produkten - 2015

Produktgruppe 217 Gymnasium, Kollegs
 Produkt 2171 Gymnasium
 Unterprodukt 217100 Gymnasium

Konto	Ansatz 2015 bisher 1	Ansatz (mehr/ weniger) 2	Ansatz 2015 neu 3	Planung 2016 4	Planung 2017 5	Planung 2018 6
Ein-/Auszahlungen lfd. Verwaltungstätigkeit						
Auszahlungen aus lfd. Verwaltungstätigkeit						
743101 Geschäftsauszahlungen		10.000	10.000,00	0,00	0,00	0,00
Summe Einzahlungen aus lfd. Verwaltungstätigkeit	0	0	0	0	0	0
Summe Auszahlungen aus lfd. Verwaltungstätigkeit	0	10.000	10.000	0	0	0
Abgleich Produkt 217100	0	10.000-	10.000-	0	0	0

Produktkontenübersicht nach Produkten - 2015

Produktgruppe 218 Gesamtschulen
 Produkt 2181 IGS
 Unterprodukt 218100 IGS

Konto	Ansatz 2015 bisher 1	Ansatz (mehr/ weniger) 2	Ansatz 2015 neu 3	Planung 2016 4	Planung 2017 5	Planung 2018 6
Ein-/Auszahlungen lfd. Verwaltungstätigkeit						
Auszahlungen aus lfd. Verwaltungstätigkeit						
743101 Geschäftsauszahlungen		10.000	10.000,00	0,00	0,00	0,00
Summe Einzahlungen aus lfd. Verwaltungstätigkeit	0	0	0	0	0	0
Summe Auszahlungen aus lfd. Verwaltungstätigkeit	0	10.000	10.000	0	0	0
Abgleich Produkt 218100	0	10.000-	10.000-	0	0	0

Produktkontenübersicht nach Produkten - 2015

Produktgruppe 217 Gymnasium, Kollegs
 Produkt 2171 Gymnasium
 Unterprodukt 217100 Gymnasium

Konto	Ansatz 2015 bisher	Ansatz (mehr/ weniger)	Ansatz 2015 neu	Planung 2016	Planung 2017	Planung 2018
	1	2	3	4	5	6
Ein-/Auszahlungen Inv. und Finanztätigkeit						
Auszahlungen für Inv. und Finanztätigkeit						
783110 Auszahlungen für den Erwerb von bew. Vermögensgegenständen über 1.000 Euro und Sachgesamtheiten	25.450,00	967.000	992.450,00	22.900,00	24.900,00	24.900,00
783113 Ausz. f. d. Erwerb von beweglichen Vermögensgg.ständen über 1.000 Euro und Sachgesamtheiten		7.500	7.500,00	0,00	0,00	0,00
783120 Auszahlungen f. d. Erwerb v. bew. Vermögensgegenständen über 150 Euro bis 1.000 Euro (Sammelposten)	67.000,00	6.000	73.000,00	59.550,00	55.400,00	55.400,00
787110 Auszahlungen für Hochbaumaßnahmen		393.500	393.500,00	0,00	0,00	0,00
Summe Einzahlungen aus Inv. und Finanztätigkeit	0	0	0	0	0	0
Summe Auszahlungen aus Inv. und Finanztätigkeit	92.450	1.374.000	1.466.450	82.450	80.300	80.300
Abgleich Produkt 217100	92.450-	1.374.000-	1.466.450-	82.450-	80.300-	80.300-

Produktkontenübersicht nach Produkten - 2015

Produktgruppe 218 Gesamtschulen
 Produkt 2181 IGS
 Unterprodukt 218100 IGS

Konto	Ansatz 2015 bisher 1	Ansatz (mehr/ weniger) 2	Ansatz 2015 neu 3	Planung 2016 4	Planung 2017 5	Planung 2018 6
Ein-/Auszahlungen Inv. und Finanztätigkeit						
Auszahlungen für Inv. und Finanztätigkeit						
783113 Ausz. f. d. Erwerb von beweglichen Vermögensg.ständen über 1.000 Euro und Sachgesamtheiten		41.500	41.500,00	0,00	0,00	0,00
787110 Auszahlungen für Hochbaumaßnahmen	0,00	8.500	8.500,00	0,00	0,00	0,00
Summe Einzahlungen aus Inv. und Finanztätigkeit	0	0	0	0	0	0
Summe Auszahlungen aus Inv. und Finanztätigkeit	0	50.000	50.000	0	0	0
Abgleich Produkt 218100	0	50.000-	50.000-	0	0	0

Produktkontenübersicht nach Produkten - 2015

Produktgruppe 243 Sonstige schulische Aufgaben
 Produkt 2431 Sonstige schulische Aufgaben
 Unterprodukt 243100 Sonstige schulische Aufgaben

Konto	Ansatz 2015 bisher 1	Ansatz (mehr/ weniger) 2	Ansatz 2015 neu 3	Planung 2016 4	Planung 2017 5	Planung 2018 6
Ein-/Auszahlungen Inv. und Finanztätigkeit						
Auszahlungen für Inv. und Finanztätigkeit						
787110 Auszahlungen für Hochbaumaßnahmen	124.000,00	0	124.000,00	10.124.000,00	124.000,00	124.000,00
<i>Verpflichtungsermächtigungen</i>			-	1.624.000,00	124.000,00	124.000,00
Summe Einzahlungen aus Inv. und Finanztätigkeit	0	0	0	0	0	0
Summe Auszahlungen aus Inv. und Finanztätigkeit	124.000	0	124.000	10.124.000	124.000	124.000
Abgleich Produkt 243100	124.000-	0	124.000-	10.124.000-	124.000-	124.000-
<i>Summe Verpflichtungsermächtigungen</i>			-	1.624.000,00	124.000,00	124.000,00

Teilfinanzhaushalt 2015 - 1.Nachtrag

Fachbereich

035 Fachbereich Planen und Bauen

Ein- und Auszahlungsarten	bisheriger Ansatz 2015 1	mehr 2	weniger 3	neuer Gesamtansatz 2015 4
Einzahlungen aus laufender Verwaltungstätigkeit				
1 Steuern und ähnliche Abgaben	0			0
2 Zuwendungen und allgemeine Umlagen	0			0
3 sonstige Transfereinzahlungen	0			0
4 öffentlich-rechtliche Entgelte	752.600			752.600
5 privatrechtliche Entgelte	34.900			34.900
6 Kostenerstattungen und Kostenumlagen	503.560			503.560
7 Zinsen und ähnliche Einzahlungen	0			0
8 Einzahlungen aus der Veräußerung geringwertiger Vermögensgegenstände	0			0
9 sonstige haushaltswirksame Einzahlungen	800			800
10 = Summe der Einzahlungen aus laufender Verwaltungstätigkeit	1.291.860			1.291.860
Auszahlungen aus laufender Verwaltungstätigkeit				
11 Auszahlungen für aktives Personal	5.882.070			5.882.070
12 Auszahlungen für Versorgung	17.549			17.549
13 Auszahlungen für Sach- und Dienstleistungen und für geringwertige Vermögensgegenstände	3.414.743			3.414.743
14 Zinsen und ähnliche Auszahlungen	0			0
15 Transferauszahlungen	31.400			31.400
16 sonstige haushaltswirksame Auszahlungen	832.909			832.909
17 = Summe der Auszahlungen aus laufender Verwaltungstätigkeit	10.178.671			10.178.671
18 = Saldo aus laufender Verwaltungstätigkeit (Summe der Einz. abz. Summe der Ausz. aus lfd. Verwaltungstätigkeit)	-8.886.811			-8.886.811
Einzahlungen für Investitionstätigkeit				
19 Zuwendungen für Investitionstätigkeit	443.400	370.000		813.400
20 Beiträge u. ä. Entgelte für Investitionstätigkeit	227.500			227.500
21 Veräußerung von Sachvermögen	0			0
22 Veräußerung von Finanzvermögensanlagen	0			0
23 sonstige Investitionstätigkeit	0			0
24 = Summe der Einzahlungen für Investitionstätigkeit	670.900	370.000		1.040.900
Auszahlungen für Investitionstätigkeit				
25 Erwerb von Grundstücken und Gebäuden	345.000			345.000
26 Baumaßnahmen	3.979.000	700.000		4.679.000
27 Erwerb von beweglichem Sachvermögen	313.500			313.500
28 Erwerb von Finanzvermögensanlagen	0			0
29 Aktivierbare Zuwendungen	1.000			1.000
30 Sonstige Investitionstätigkeit	0			0
31 = Summe der Auszahlungen für Investitionstätigkeit	4.638.500	700.000		5.338.500
32 = Saldo aus Investitionstätigkeit (Summe Einz. abz. Summe Ausz. für Investitionstätigkeit)	-3.967.600		330.000	-4.297.600
33 = Finanzmittel-Überschuss/-Fehlbetrag (Summen Zeile 18 und 32)	-12.854.411		330.000	-13.184.411
Ein-, Auszahlungen aus Finanzierungstätigkeit				
34 Einzahlungen; Aufnahme von Krediten und inneren Darlehen	0			0

Teilfinanzhaushalt 2015 - 1.Nachtrag

Fachbereich

035 Fachbereich Planen und Bauen

Ein- und Auszahlungsarten	bisheriger Ansatz 2015 1	mehr 2	weniger 3	neuer Gesamtansatz 2015 4
für Investitionstätigkeit				
35 Auszahlungen; Tilgung von Krediten und Rückzahlung von inneren Darlehen für Investitionstätigkeit	0			0
36 = Saldo aus Finanzierungstätigkeit	0			0
37 = Finanzmittelveränderung (Summe Zeile 33 und 36)	-12.854.411		330.000	-13.184.411

Produktkontenübersicht nach Produkten - 2015

Produktgruppe 551 Öffentliches Grün/ Landschaftsbau
 Produkt 5512 Badeseen
 Unterprodukt 551200 Planung und Bau von Badeseen

Konto	Ansatz 2015 bisher 1	Ansatz (mehr/ weniger) 2	Ansatz 2015 neu 3	Planung 2016 4	Planung 2017 5	Planung 2018 6
Ein-/Auszahlungen Inv. und Finanztätigkeit						
Einzahlungen für Inv. und Finanztätigkeit						
681200 Investitionszuweisungen / Gemeinde und Gemeindeverbände	370.000,00	370.000	740.000,00	0,00	0,00	0,00
Auszahlungen für Inv. und Finanztätigkeit						
787340 Auszahlungen für Grünflächen, -anlagen, Spielplätze und etc.	670.000,00	700.000	1.370.000,00	200.000,00	200.000,00	200.000,00
Summe Einzahlungen aus Inv. und Finanztätigkeit	370.000	370.000	740.000	0	0	0
Summe Auszahlungen aus Inv. und Finanztätigkeit	670.000	700.000	1.370.000	200.000	200.000	200.000
Abgleich Produkt 551200	300.000-	330.000-	630.000-	200.000-	200.000-	200.000-

Teilergebnishaushalt 2015 - 1.Nachtrag

Dezernat

04 Vorabdotierte Produktkonten

Ertrags- und Aufwandsarten	bisheriger Ansatz 2015 1	mehr 2	weniger 3	neuer Gesamtansatz 2015 4
Ordentliche Erträge				
1 Steuern und ähnliche Abgaben	87.815.000		1.000.000	86.815.000
2 Zuwendungen und allgemeine Umlagen	0			0
3 Auflösungserträge aus Sonderposten	0			0
4 sonstige Transfererträge	0			0
5 öffentlich-rechtliche Entgelte	0			0
6 privatrechtliche Entgelte	0			0
7 Kostenerstattungen und Kostenumlagen	0			0
8 Zinsen und ähnliche Finanzerträge	1.045.000		545.000	500.000
9 aktivierte Eigenleistungen	0			0
10 Bestandsveränderungen	0			0
11 sonstige ordentliche Erträge	0			0
12 = Summe ordentliche Erträge	88.860.000		1.545.000	87.315.000
Ordentliche Aufwendungen				
13 Aufwendungen für aktives Personal	0			0
14 Aufwendungen für Versorgung	0			0
15 Aufwendungen für Sach- und Dienstleistungen	0			0
16 Abschreibungen	0			0
17 Zinsen und ähnliche Aufwendungen	600.000	1.000.000		1.600.000
18 Transferaufwendungen	11.087.000		313.500	10.773.500
19 sonstige ordentliche Aufwendungen	200.000		200.000	0
20 = Summe ordentliche Aufwendungen	11.887.000	486.500		12.373.500
21 = ordentliches Ergebnis (Summe ordentliche Erträge abzüglich Summe ordentliche Aufwendungen)	76.973.000		2.031.500	74.941.500
22 außerordentliche Erträge	0			0
23 außerordentliche Aufwendungen	0			0
24 = außerordentliches Ergebnis (außerordentliche Erträge abzüglich außerordentliche Aufwendungen)	0			0
25 = Jahresergebnis (Saldo aus dem ordentlichen und dem außerordentlichen Ergebnis) Überschuss (+) / Fehlbetrag (-)	76.973.000		2.031.500	74.941.500
26 Erträge aus internen Leistungsbeziehungen	0			0
27 Aufwendungen aus internen Leistungsbeziehungen	0			0
28 = Saldo aus internen Leistungsbeziehungen	0			0
29 = Ergebnis unter Berücksichtigung der internen Leistungsbeziehungen	76.973.000		2.031.500	74.941.500

Produktkontenübersicht nach Produkten - 2015

Produktgruppe 611 Steuern, allgemeine Zuweisungen, allgemeine Umlagen
 Produkt 6111 Steuern, allgemeine Zuweisungen, allgemeine Umlagen
 Unterprodukt 611100 Steuern

Konto	Ansatz 2015 bisher 1	Ansatz (mehr/ weniger) 2	Ansatz 2015 neu 3	Planung 2016 4	Planung 2017 5	Planung 2018 6
Erträge und Aufwendungen						
Erträge						
301210 Grundsteuer B	12.415.000,00	100.000	12.515.000,00	12.200.000,00	12.200.000,00	12.200.000,00
301310 Gewerbesteuer	70.700.000,00	2.000.000-	68.700.000,00	70.700.000,00	72.100.000,00	73.150.000,00
369120 Verzinsung von Steuernachforderungen	1.045.000,00	545.000-	500.000,00	1.045.000,00	1.045.000,00	1.045.000,00
Aufwendungen						
459220 Verzinsung von Steuererstattungen	600.000,00	1.000.000	1.600.000,00	600.000,00	600.000,00	600.000,00
Summe Erträge	84.160.000	2.445.000-	81.715.000	83.945.000	85.345.000	86.395.000
Summe Aufwendungen	600.000	1.000.000	1.600.000	600.000	600.000	600.000
Abgleich Produkt 611100	83.560.000	3.445.000-	80.115.000	83.345.000	84.745.000	85.795.000

Produktkontenübersicht nach Produkten - 2015

Produktgruppe 611 Steuern, allgemeine Zuweisungen, allgemeine Umlagen
 Produkt 6111 Steuern, allgemeine Zuweisungen, allgemeine Umlagen
 Unterprodukt 611101 **Allgemeine Zuweisungen, allgemeine Umlagen**

Konto	Ansatz 2015 bisher 1	Ansatz (mehr/ weniger) 2	Ansatz 2015 neu 3	Planung 2016 4	Planung 2017 5	Planung 2018 6
Erträge und Aufwendungen						
Erträge						
302240 Gemeindeanteil an der Umsatzsteuer	4.700.000,00	900.000	5.600.000,00	4.850.000,00	5.000.000,00	5.150.000,00
Aufwendungen						
434140 Gewerbesteuerumlage	11.087.000,00	313.500-	10.773.500,00	11.087.000,00	11.306.600,00	11.305.000,00
Summe Erträge	4.700.000	900.000	5.600.000	4.850.000	5.000.000	5.150.000
Summe Aufwendungen	11.087.000	313.500-	10.773.500	11.087.000	11.306.600	11.305.000
Abgleich Produkt 611101	6.387.000-	1.213.500	5.173.500-	6.237.000-	6.306.600-	6.155.000-

Produktkontenübersicht nach Produkten - 2015

Produktgruppe 612 Sonstige allgemeine Finanzwirtschaft
 Produkt 6124 Sonstige allgemeine Finanzwirtschaft
 Unterprodukt 612400 **Sonstige allgemeine Finanzwirtschaft**

Konto	Ansatz 2015 bisher 1	Ansatz (mehr/ weniger) 2	Ansatz 2015 neu 3	Planung 2016 4	Planung 2017 5	Planung 2018 6
Erträge und Aufwendungen						
Aufwendungen						
462101 Deckungsreserve allgemein	200.000,00	200.000-	0,00	200.000,00	200.000,00	200.000,00
Summe Erträge	0	0	0	0	0	0
Summe Aufwendungen	200.000	200.000-	0	200.000	200.000	200.000
Abgleich Produkt 612400	200.000-	200.000	0	200.000-	200.000-	200.000-

Teilfinanzhaushalt 2015 - 1.Nachtrag

Dezernat

04 Vorabdotierte Produktkonten

Ein- und Auszahlungsarten	bisheriger Ansatz 2015 1	mehr 2	weniger 3	neuer Gesamtansatz 2015 4
Einzahlungen aus laufender Verwaltungstätigkeit				
1 Steuern und ähnliche Abgaben	110.075.000		1.000.000	109.075.000
2 Zuwendungen und allgemeine Umlagen	1.406.000			1.406.000
3 sonstige Transfereinzahlungen	569.500			569.500
4 öffentlich-rechtliche Entgelte	0			0
5 privatrechtliche Entgelte	10.000			10.000
6 Kostenerstattungen und Kostenumlagen	4.683.500			4.683.500
7 Zinsen und ähnliche Einzahlungen	1.295.400		545.000	750.400
8 Einzahlungen aus der Veräußerung geringwertiger Vermögensgegenstände	0			0
9 sonstige haushaltswirksame Einzahlungen	2.500.100			2.500.100
10 = Summe der Einzahlungen aus laufender Verwaltungstätigkeit	120.539.500		1.545.000	118.994.500
Auszahlungen aus laufender Verwaltungstätigkeit				
11 Auszahlungen für aktives Personal	3.250.798			3.250.798
12 Auszahlungen für Versorgung	5.082			5.082
13 Auszahlungen für Sach- und Dienstleistungen und für geringwertige Vermögensgegenstände	1.072.500			1.072.500
14 Zinsen und ähnliche Auszahlungen	1.157.700	1.000.000		2.157.700
15 Transferauszahlungen	52.789.325		313.500	52.475.825
16 sonstige haushaltswirksame Auszahlungen	829.500		200.000	629.500
17 = Summe der Auszahlungen aus laufender Verwaltungstätigkeit	59.104.905	486.500		59.591.405
18 = Saldo aus laufender Verwaltungstätigkeit (Summe der Einz. abz. Summe der Ausz. aus lfd. Verwaltungstätigkeit)	61.434.595		2.031.500	59.403.095
Einzahlungen für Investitionstätigkeit				
19 Zuwendungen für Investitionstätigkeit	0			0
20 Beiträge u. ä. Entgelte für Investitionstätigkeit	0			0
21 Veräußerung von Sachvermögen	0			0
22 Veräußerung von Finanzvermögensanlagen	0			0
23 sonstige Investitionstätigkeit	0			0
24 = Summe der Einzahlungen für Investitionstätigkeit	0			0
Auszahlungen für Investitionstätigkeit				
25 Erwerb von Grundstücken und Gebäuden	0			0
26 Baumaßnahmen	0			0
27 Erwerb von beweglichem Sachvermögen	0			0
28 Erwerb von Finanzvermögensanlagen	9.527.700			9.527.700
29 Aktivierbare Zuwendungen	146.500			146.500
30 Sonstige Investitionstätigkeit	0			0
31 = Summe der Auszahlungen für Investitionstätigkeit	9.674.200			9.674.200
32 = Saldo aus Investitionstätigkeit (Summe Einz. abz. Summe Ausz. für Investitionstätigkeit)	-9.674.200			-9.674.200
33 = Finanzmittel-Überschuss/-Fehlbetrag (Summen Zeile 18 und 32)	51.760.395		2.031.500	49.728.895
Ein-, Auszahlungen aus Finanzierungstätigkeit				
34 Einzahlungen; Aufnahme von Krediten und inneren Darlehen	0			0

Teilfinanzhaushalt 2015 - 1.Nachtrag

Dezernat

04 Vorabdotierte Produktkonten

Ein- und Auszahlungsarten	bisheriger Ansatz 2015 1	mehr 2	weniger 3	neuer Gesamtansatz 2015 4
für Investitionstätigkeit				
35 Auszahlungen; Tilgung von Krediten und Rückzahlung von inneren Darlehen für Investitionstätigkeit	891.300			891.300
36 = Saldo aus Finanzierungstätigkeit	-891.300			-891.300
37 = Finanzmittelveränderung (Summe Zeile 33 und 36)	50.869.095		2.031.500	48.837.595

Produktkontenübersicht nach Produkten - 2015

Produktgruppe 611 Steuern, allgemeine Zuweisungen, allgemeine Umlagen
 Produkt 6111 Steuern, allgemeine Zuweisungen, allgemeine Umlagen
 Unterprodukt 611100 Steuern

Konto	Ansatz 2015 bisher 1	Ansatz (mehr/ weniger) 2	Ansatz 2015 neu 3	Planung 2016 4	Planung 2017 5	Planung 2018 6
Ein-/Auszahlungen lfd. Verwaltungstätigkeit						
Einzahlungen aus lfd. Verwaltungstätigkeit						
601210 Grundsteuer B	12.415.000,00	100.000	12.515.000,00	12.200.000,00	12.200.000,00	12.200.000,00
601310 Gewerbesteuer	70.700.000,00	2.000.000-	68.700.000,00	70.700.000,00	72.100.000,00	73.150.000,00
669120 Verzinsung von Steuernachforderungen	1.045.000,00	545.000-	500.000,00	1.045.000,00	1.045.000,00	1.045.000,00
Auszahlungen aus lfd. Verwaltungstätigkeit						
759220 Verzinsung von Steuererstattungen	600.000,00	1.000.000	1.600.000,00	600.000,00	600.000,00	600.000,00
Summe Einzahlungen aus lfd. Verwaltungstätigkeit	84.160.000	2.445.000-	81.715.000	83.945.000	85.345.000	86.395.000
Summe Auszahlungen aus lfd. Verwaltungstätigkeit	600.000	1.000.000	1.600.000	600.000	600.000	600.000
Abgleich Produkt 611100	83.560.000	3.445.000-	80.115.000	83.345.000	84.745.000	85.795.000

Produktkontenübersicht nach Produkten - 2015

Produktgruppe 611 Steuern, allgemeine Zuweisungen, allgemeine Umlagen
 Produkt 6111 Steuern, allgemeine Zuweisungen, allgemeine Umlagen
 Unterprodukt 611101 **Allgemeine Zuweisungen, allgemeine Umlagen**

Konto	Ansatz 2015 bisher 1	Ansatz (mehr/ weniger) 2	Ansatz 2015 neu 3	Planung 2016 4	Planung 2017 5	Planung 2018 6
Ein-/Auszahlungen lfd. Verwaltungstätigkeit						
Einzahlungen aus lfd. Verwaltungstätigkeit						
602240 Gemeindeanteil an der Umsatzsteuer	4.700.000,00	900.000	5.600.000,00	4.850.000,00	5.000.000,00	5.150.000,00
Auszahlungen aus lfd. Verwaltungstätigkeit						
734140 Gewerbesteuerumlage	11.087.000,00	313.500-	10.773.500,00	11.087.000,00	11.306.600,00	11.305.000,00
Summe Einzahlungen aus lfd. Verwaltungstätigkeit	4.700.000	900.000	5.600.000	4.850.000	5.000.000	5.150.000
Summe Auszahlungen aus lfd. Verwaltungstätigkeit	11.087.000	313.500-	10.773.500	11.087.000	11.306.600	11.305.000
Abgleich Produkt 611101	6.387.000-	1.213.500	5.173.500-	6.237.000-	6.306.600-	6.155.000-

Produktkontenübersicht nach Produkten - 2015

Produktgruppe 612 Sonstige allgemeine Finanzwirtschaft
 Produkt 6124 Sonstige allgemeine Finanzwirtschaft
 Unterprodukt 612400 Sonstige allgemeine Finanzwirtschaft

Konto	Ansatz 2015 bisher 1	Ansatz (mehr/ weniger) 2	Ansatz 2015 neu 3	Planung 2016 4	Planung 2017 5	Planung 2018 6
Ein-/Auszahlungen lfd. Verwaltungstätigkeit						
Auszahlungen aus lfd. Verwaltungstätigkeit						
762101 Deckungsreserve Budgetguthaben	200.000,00	200.000-	0,00	200.000,00	200.000,00	200.000,00
Summe Einzahlungen aus lfd. Verwaltungstätigkeit	0	0	0	0	0	0
Summe Auszahlungen aus lfd. Verwaltungstätigkeit	200.000	200.000-	0	200.000	200.000	200.000
Abgleich Produkt 612400	200.000-	200.000	0	200.000-	200.000-	200.000-

Produktkontenübersicht nach Produkten - 2015

Produktgruppe 612 Sonstige allgemeine Finanzwirtschaft
 Produkt 6124 Sonstige allgemeine Finanzwirtschaft
 Unterprodukt 612400 Sonstige allgemeine Finanzwirtschaft

Konto	Ansatz 2015 bisher 1	Ansatz (mehr/ weniger) 2	Ansatz 2015 neu 3	Planung 2016 4	Planung 2017 5	Planung 2018 6
Ein-/Auszahlungen Inv. und Finanztätigkeit						
Einzahlungen für Inv. und Finanztätigkeit						
692030 Laufzeit mehr als 5 Jahre		5.000.000	5.000.000,00	0,00	0,00	0,00
Summe Einzahlungen aus Inv. und Finanztätigkeit	0	5.000.000	5.000.000	0	0	0
Summe Auszahlungen aus Inv. und Finanztätigkeit	0	0	0	0	0	0
Abgleich Produkt 612400	0	5.000.000	5.000.000	0	0	0

Deckungsringe - Nachtrag 2015

Die Deckungsringe, die die Ergebnis- oder Finanzkonten betreffen, werden zum ursprünglichen Haushaltsplan 2015 nicht verändert.

Zweckbindungsringe - Nachtrag 2015

Die Zweckbindungsringe, die die Ergebnis- oder Finanzkonten betreffen, werden zum ursprünglichen Haushaltsplan 2015 nicht verändert.

Ziele und Kennzahlen - Nachtrag 2015

Die Ziele und Kennzahlen werden zum ursprünglichen Haushaltsplan 2015 nicht verändert.

Auswertung Investitionsprogramm Nachtrag 2015

Stadt Langenhagen

2015

Einzeldarstellung Investitionen 2015

Produktkonten ohne Maßnahme Beginn 2015 - Ende 9999

	Gesamt- investition bisher be- reitgestellt 1	Ergebnis 2013 Ansatz 2014 2	Ansatz 2015 3	Planung 2016 Verpfl. Erm. 2016 4	Planung 2017 Verpfl. Erm. 2017 5	Planung 2018 Verpfl. Erm. 2018 6	Planung spätere Jahre Verpfl. Erm. spätere Jahre 7
Einzahlungen für Investitionen							
Zuwendungen für Investitionstätigkeit	1.293.200 0	0 0	73.400	376.600 0	536.600 0	296.600 0	10.000 0
Beiträge u. ä. Entgelte für Investitionstätigkeit	557.500 0	0 0	237.500	80.000 0	80.000 0	80.000 0	80.000 0
Veräußerung von Sachvermögen	9.030.000 0	0 0	3.280.000	2.000.000 0	1.250.000 0	1.250.000 0	1.250.000 0
Veräußerung von Finanzvermögensanlagen	1.100.000 0	0 0	220.000	220.000 0	220.000 0	220.000 0	220.000 0
sonstige Investitionstätigkeit	0 0	0 0	0	0 0	0 0	0 0	0 0
Summe der Einzahlungen für Investitionstätigkeit	11.980.700 0	0 0	3.810.900	2.676.600 0	2.086.600 0	1.846.600 0	1.560.000 0
Auszahlung für Investitionstätigkeit							
Erwerb von Grundstücken und Gebäuden	2.014.000 0	0 0	434.000	550.000 245.000	420.000 180.000	300.000 150.000	310.000 0
Baumaßnahmen	56.288.800 0	0 0	12.929.300	24.938.000 15.030.000	9.688.500 8.460.000	4.444.000 2.770.000	4.289.000 0
Erwerb von beweglichem Sachvermögen	12.086.310 0	0 0	2.713.080	2.587.050 675.000	2.456.280 1.053.500	2.145.400 635.000	2.184.500 0
Erwerb von Finanzvermögensanlagen	16.226.500 0	0 0	9.585.700	3.251.900 0	3.254.900 0	67.000 0	67.000 0
Aktivierbare Zuwendungen	8.750.350 0	0 0	2.525.600	1.542.500 0	1.597.250 0	1.542.500 0	1.542.500 0
Sonstige Investitionstätigkeit	0 0	0 0	0	0 0	0 0	0 0	0 0
Summe der Auszahlungen für Investitionstätigkeit	95.365.960 0	0 0	28.187.680	32.869.450 15.950.000	17.416.930 9.693.500	8.498.900 3.555.000	8.393.000 0
Saldo aus Investitionstätigkeit	-83.385.260 0	0 0	-24.376.780	-30.192.850 -15.950.000	-15.330.330 -9.693.500	-6.652.300 -3.555.000	-6.833.000 0

Einzeldarstellung Investitionen 2015**Maßnahme: 201****Erwerb von Grundstücken**

Beginn 2014 - Ende 2018

	Gesamt- investition bisher be- reitgestellt 1	Ergebnis 2013 Ansatz 2014 2	Ansatz 2015 3	Planung 2016 Verpfl. Erm. 2016 4	Planung 2017 Verpfl. Erm. 2017 5	Planung 2018 Verpfl. Erm. 2018 6	Planung spätere Jahre Verpfl. Erm. spätere Jahre 7
Einzahlungen für Investitionen							
Zuwendungen für Investitionstätigkeit	0	0	0	0	0	0	0
Beiträge u. ä. Entgelte für Investitionstätigkeit	0	0	0	0	0	0	0
Veräußerung von Sachvermögen	0	0	0	0	0	0	0
Veräußerung von Finanzvermögensanlagen	0	0	0	0	0	0	0
sonstige Investitionstätigkeit	0	0	0	0	0	0	0
Summe der Einzahlungen für Investitionstätigkeit	0	0	0	0	0	0	0
Auszahlung für Investitionstätigkeit							
Erwerb von Grundstücken und Gebäuden	16.270.920 4.975.920	0 4.346.000	4.445.000	3.950.000 3.350.000	1.450.000 500.000	1.450.000 500.000	0 0
Baumaßnahmen	0	0	0	0	0	0	0
Erwerb von beweglichem Sachvermögen	0	0	0	0	0	0	0
Erwerb von Finanzvermögensanlagen	0	0	0	0	0	0	0
Aktivierbare Zuwendungen	0	0	0	0	0	0	0
Sonstige Investitionstätigkeit	0	0	0	0	0	0	0
Summe der Auszahlungen für Investitionstätigkeit	16.270.920 4.975.920	0 4.346.000	4.445.000	3.950.000 3.350.000	1.450.000 500.000	1.450.000 500.000	0 0
Saldo aus Investitionstätigkeit	-16.270.920 -4.975.920	0 -4.346.000	-4.445.000	-3.950.000 -3.350.000	-1.450.000 -500.000	-1.450.000 -500.000	0 0

Erläuterungen:

Hier sind Mittel für den Erwerb diverser Grundstücke im Planungszeitraum veranschlagt.

Nachtrag 2015: zusätzlich 1.750.000€ in 2015 und 1.450.000€ in 2016

Einzeldarstellung Investitionen 2015**Maßnahme: 3602****Flüchtlingsunterkünfte**

Beginn 2015 - Ende 2018

	Gesamt- investition	Ergebnis 2013	Ansatz 2015	Planung 2016	Planung 2017	Planung 2018	Planung spätere Jahre
	bisher be- reitgestellt	Ansatz 2014		Verpfl. Erm. 2016	Verpfl. Erm. 2017	Verpfl. Erm. 2018	Verpfl. Erm. spätere Jahre
	1	2	3	4	5	6	7
Einzahlungen für Investitionen							
Zuwendungen für Investitionstätigkeit	0	0	0	0	0	0	0
Beiträge u. ä. Entgelte für Investitionstätigkeit	0	0	0	0	0	0	0
Veräußerung von Sachvermögen	0	0	0	0	0	0	0
Veräußerung von Finanzvermögensanlagen	0	0	0	0	0	0	0
sonstige Investitionstätigkeit	0	0	0	0	0	0	0
Summe der Einzahlungen für Investitionstätigkeit	0	0	0	0	0	0	0
Auszahlung für Investitionstätigkeit							
Erwerb von Grundstücken und Gebäuden	5.000.000	0	5.000.000	0	0	0	0
Baumaßnahmen	0	0	0	0	0	0	0
Erwerb von beweglichem Sachvermögen	0	0	0	0	0	0	0
Erwerb von Finanzvermögensanlagen	0	0	0	0	0	0	0
Aktivierbare Zuwendungen	0	0	0	0	0	0	0
Sonstige Investitionstätigkeit	0	0	0	0	0	0	0
Summe der Auszahlungen für Investitionstätigkeit	5.000.000	0	5.000.000	0	0	0	0
Saldo aus Investitionstätigkeit	-5.000.000	0	-5.000.000	0	0	0	0

Erläuterungen:

Es wird ein Pauschalbetrag i. H. v. 5 Mio. € für Flüchtlingsunterkünfte zur Verfügung gestellt, damit flexibel gehandelt werden kann. Zur Finanzierung soll ein entsprechender Kredit von der KfW Bankengruppe aufgenommen werden.

Einzeldarstellung Investitionen 2015**Maßnahme: 5607****Badeseen im Bau**

Beginn 2015 - Ende 2018

	Gesamt- investition bisher be- reitgestellt 1	Ergebnis 2013 Ansatz 2014 2	Ansatz 2015 3	Planung 2016 Verpfl. Erm. 2016 4	Planung 2017 Verpfl. Erm. 2017 5	Planung 2018 Verpfl. Erm. 2018 6	Planung spätere Jahre Verpfl. Erm. spätere Jahre 7
Einzahlungen für Investitionen							
Zuwendungen für Investitionstätigkeit	740.000 0	0 0	740.000	0 0	0 0	0 0	0 0
Beiträge u. ä. Entgelte für Investitionstätigkeit	0 0	0 0	0	0 0	0 0	0 0	0 0
Veräußerung von Sachvermögen	0 0	0 0	0	0 0	0 0	0 0	0 0
Veräußerung von Finanzvermögensanlagen	0 0	0 0	0	0 0	0 0	0 0	0 0
sonstige Investitionstätigkeit	0 0	0 0	0	0 0	0 0	0 0	0 0
Summe der Einzahlungen für Investitionstätigkeit	740.000 0	0 0	740.000	0 0	0 0	0 0	0 0
Auszahlung für Investitionstätigkeit							
Erwerb von Grundstücken und Gebäuden	0 0	0 0	0	0 0	0 0	0 0	0 0
Baumaßnahmen	1.970.000 0	0 0	1.370.000	200.000 180.000	200.000 180.000	200.000 180.000	0 0
Erwerb von beweglichem Sachvermögen	0 0	0 0	0	0 0	0 0	0 0	0 0
Erwerb von Finanzvermögensanlagen	0 0	0 0	0	0 0	0 0	0 0	0 0
Aktivierbare Zuwendungen	0 0	0 0	0	0 0	0 0	0 0	0 0
Sonstige Investitionstätigkeit	0 0	0 0	0	0 0	0 0	0 0	0 0
Summe der Auszahlungen für Investitionstätigkeit	1.970.000 0	0 0	1.370.000	200.000 180.000	200.000 180.000	200.000 180.000	0 0
Saldo aus Investitionstätigkeit	-1.230.000 0	0 0	-630.000	-200.000 -180.000	-200.000 -180.000	-200.000 -180.000	0 0

Erläuterungen:

2015: 670.000 €

Sanierung des ehemaligen Sprengplatzes am Silbersee, anteilige Förderung durch Mittel des Landes. Wiederherstellung Rasen- und Wegeflächen, Baumpflanzungen.

Nachtrag 2015: zusätzlich 700.000€ wegen Kostenerhöhung, sowie Förderung i. H. v. 370.000€

2016: 200.000 €

Umsetzung des Sanierungskonzeptes Silbersee: 4. BA, Herstellung Wegeverbindung vom östlichen Parkplatz zum See, Parkplatzsanierung, neue Anlegestelle für die DLRG.

2017: 200.000 €

Umsetzung des Sanierungskonzeptes Silbersee: 5. BA, Fortführung der Promenade auf der Westseite.

2018: 200.000 €

Umsetzung des Sanierungskonzeptes Silbersee: 6. BA, Fortführung der Promenade auf der Westseite.

Einzeldarstellung Investitionen 2015**Maßnahme: 6424****Containerkauf für Schulzentrum**

Beginn 2015 - Ende 2019

	Gesamt- investition bisher be- reitgestellt 1	Ergebnis 2013 Ansatz 2014 2	Ansatz 2015 3	Planung 2016 Verpfl. Erm. 2016 4	Planung 2017 Verpfl. Erm. 2017 5	Planung 2018 Verpfl. Erm. 2018 6	Planung spätere Jahre Verpfl. Erm. spätere Jahre 7
Einzahlungen für Investitionen							
Zuwendungen für Investitionstätigkeit	0	0	0	0	0	0	0
Beiträge u. ä. Entgelte für Investitionstätigkeit	0	0	0	0	0	0	0
Veräußerung von Sachvermögen	0	0	0	0	0	0	0
Veräußerung von Finanzvermögensanlagen	0	0	0	0	0	0	0
sonstige Investitionstätigkeit	0	0	0	0	0	0	0
Summe der Einzahlungen für Investitionstätigkeit	0	0	0	0	0	0	0
Auszahlung für Investitionstätigkeit							
Erwerb von Grundstücken und Gebäuden	0	0	0	0	0	0	0
Baumaßnahmen	402.000	0	402.000	0	0	0	0
Erwerb von beweglichem Sachvermögen	1.022.000	0	1.022.000	0	0	0	0
Erwerb von Finanzvermögensanlagen	0	0	0	0	0	0	0
Aktivierbare Zuwendungen	0	0	0	0	0	0	0
Sonstige Investitionstätigkeit	0	0	0	0	0	0	0
Summe der Auszahlungen für Investitionstätigkeit	1.424.000	0	1.424.000	0	0	0	0
Saldo aus Investitionstätigkeit	-1.424.000	0	-1.424.000	0	0	0	0

Erläuterungen:**Nachtrag 2015:**

Kauf, Transport, Montage und Herrichtung der Container für das Schulzentrum, sowie notwendige Ersatzbeschaffungen und deren Installation

Übersicht Verpflichtungsermächtigungen 2015 -Nachtrag - voraussichtlich fällig werdende Auszahlungen

Verpflichtungs- ermächtigungen im Haushaltsplan des Jahres	Voraussichtlich fällige Auszahlungen						
	2016	2017	2018	2019	2020	2021	Folgejahre
1	2	3	4	5	6	7	8
2015 (einschl. Nachtrag)	19.480.000	10.373.500	4.235.000	0	0	0	0
durch Nachtrag (+/-)	4.350.000+	0	0	0	0	0	0
2014	12.261.700	11.953.500	0	0	0	0	0
2013	5.590.000	0	0	0	0	0	0
Summe	37.331.700	22.327.000	4.235.000	0	0	0	0
Kreditaufnahmen (ohne Umschuldungskredite)	7.500.000	10.000.000	0	0	0	0	0

Nachtragstellenplan 2015

Stand: 28.08.2015

**Stellenplan
Teil A: Beamte
I. Stadtverwaltung**

Lfd. Nr.	Laufbahngruppen und Amtsbezeichnungen	Bes.-Gr.	Zahl der Stellen im Haushaltsjahr 2015 insgesamt	Zahl der Stellen im Vorjahr davon am 30.06.2014			Vermerke, Erläuterungen		
				insgesamt	tatsächlich besetzt mit Beamten	nicht besetzt Personen, die aufgrund eines Vertrages be- schäftigt sind			
1	2	3	4	5	6	7	8	9	
Beamte auf Zeit									
1	Bürgermeister/in	B 6	1	1	1	0	0	Erh. nichtrgf. DAE i. H.v. 270,98 € mtl.	
2	Erste/r Stadtrat/rätin	B 4	1	1	1	0	0	Erh. nichtrgf. DAE i. H.v. 181,- € mtl.	
3	Stadtrat/rätin	B 3	1	1	1	0	0	Erh. nichtrgf. DAE i. H.v. 135,49 mtl.	
Laufbahngr. 2 (2. Einstiegsamt)									
4	Ltd. Städt. Direktor/in	A 16	1	1	1	0	0		
5	Städt. Baudirektor/in	A 15	1	1	0	0	1		
6	Städt. Bauoberrat/rätin	A 14	2	3	1,75	1	0,25	1 Stelle ist direkt dem BNB zugewiesen	
7	Städt. Oberrat/rätin	A 14	4	3	3	0	0		
8	Städt. Oberrat/rätin Altersteilzeitstelle	A 14	1	1	1	0	0	1 kw 01/2019	
Laufbahngr. 2 (1. Einstiegsamt)									
9	Stadtoberamtsrat/rätin	A 13	7	8	6	1	1		
10	Stadtsamtsrat/rätin Leerstellen	A 12	1	1	0	0	1		
11	Stadtsamtsrat/rätin	A 12	9	7	6,6	0	0,4	1 KU A 11 (101),	
12	Stadtbauamtmann/-frau	A 11	2	2	2	0	0		
13	Stadtsamtmann/-frau	A 11	17	14	11,58	1,64	0,78		
14	Stadtsamtmann/-frau Leerstellen	A 11	2	2	0	0	2		
15	Stadtsamtmann/-frau Altersteilzeitstelle	A 11	1	2	0,5	0	1,5	KW 08/2018	
			51	48	36,43	3,64	7,93		

**Stellenplan
Teil A: Beamte
I. Stadtverwaltung**

Lfd. Nr.	Laufbahngruppen und Amtsbezeichnungen	Bes.-Gr.	Zahl der Stellen im Haushaltsjahr 2015 insgesamt	Zahl der Stellen im Vorjahr davon am 30.06.2014		Vermerke, Erläuterungen		
				insgesamt	tatsächlich besetzt mit Beamten mit Personen, die aufgrund eines Vertrages be- schäftigt sind		nicht besetzt	
1	2	3	4	5	6	7	8	9
		Übertrag	51	48	36,43	3,64	7,93	
	Laufbahngr. 2 (1. Einstiegsamt)							
16	Stadtoberinspektor(in)	A10	35,5	37,5	26,85	5	5,65	1 KU 9 (FD3-2),
17	Stadtoberinspektor (in) Leerstellen (z.B. Elternzeit)	A10	2	2	0	0	2	
18	Stadtoberinspektor (in) Personalreserve	A10	3,5	3,5	0,75	0	2,75	
19	Stadtsinspektor (in) Personalreserve	A 9	5	5	0	0	5	Zur Personalentwicklung - Bindung junger Kräfte
	Laufbahngruppe 1							
20	Stadtamtsinspektor (in)	A 9 m. AZ	0	0	0	0	0	
	Stadtamtsinspektor (in) Altersteilzeitstelle	A 9 m. AZ	1	1	0,5	0	0,5	1 KW 02/2017
21	Stadtamtsinspektor (in)	A 9	3	3	3	0	0	
22	Stadthauptsekretär (in)	A 8	5	4	3,25	0	0,75	1 Stelle ist direkt der SE zugewiesen
23	Stadthauptsekretär (in) Altersteilzeit	A 8	1	1	0,5	0	0,5	1 KW 06/2016
24	Stadtobersekretär (in)	A 7	0	0	0	0	0	
25	Stadtsekretär (in)	A 6	0	0	0	0	0	
			107	105	71,28	8,64	25,08	

Teil B: Beschäftigte

Lfd. Nr.	Funktionsbezeichnung	Entgeltgruppe Sonder- tarif	Zahl der Stellen im Haushaltsjahr 2015	Zahl der Stellen im Vorjahr		Vermerke, Erläuterungen
				insgesamt	nicht besetzt	
	2	3	4	5	6	7
1	Fachbereichsleitung	E 15	2,75	2	2	0
2	Stadtmanager, Fachbereichsleitung	E 14	2	0	0	0
3	Fachdienstleistung/ Umweltschutzbeauftragte / päd. MitarbeiterIn / SB Gewässerschutz	E 13	9,75	8,5	7,5	1
4	Fachdienstleistung /Techn. Sachbearbeitung	E 12	15	15	14	1
5	Gleichstellungsbeauftragte(r) / Prüfer / Pressesprecher / Techn. Sachbearbeiter/in / SB techn. unterstützte Informationsverarbeitung / Fachdienstleistung / VHS-Pädagogen	E 11	29	26	25,72	0,28
6	Verwaltungssachbearbeitung	E 11	3	3	3	0
7	Altersteilzeitstellen	E 11	0	1	0,5	0,5
8	Fachdienstleistungen / Techn. SB/ SB techn. unterstützte Informationsverarbeitung/ Musikschullehrer/in	E 10	10	10	9,77	0,23
9	Verwaltungssachbearbeitung	E 10	3	3	3	0
10	Musikschullehrer/in / Personalrat / Techn. Sachbearbeitung / Handwerker Verwaltungssachb.	E 9	67,75	61,5	50,25	11,25
12	Personalreserve	E 9	3	3	1	2
			145,25	133	116,74	16,26

Teil B: Beschäftigte

Lfd. Nr.	Funktionsbezeichnung	Entgeltgruppe Sonder- tarif	Zahl der Stellen im Haushaltsjahr 2015	Zahl der Stellen im Vorjahr		Vermerke, Erläuterungen
				insgesamt	nicht besetzt	
	2	3	4	5	6	7
		Übertrag	145,25	133	116,74	16,26
13	Techn. Sachbearbeitung	E 9 Ku E 8	1	1	1	0
14	Verwaltungssachbearbeitung	E 9 ku E 8	11	12	12	0
15	Personalreserve	E 9 ku E 8	1	1	1	0
16	Altersteilzeitstellen	E 9 ku E 8	1	1	0,5	0,5
17	Verwaltungssachbearbeitung/ Vorzimmerkraft	E 8	35,75	33,25	29,82	3,43
18	Musikschullehrer (in)/ Techn. Sachbearbeitung, Facharbeiter / Handwerker	E 8	4	3	1,9	1,1
19	Leerstellen (z.B. Elternzeit, Surl, EU)	E 8	4	4	0	4
21	Musikschullehrer(in) / Techn. Sachbearb.	E 8 Ku E 6	2	2	1,78	0,22
22	Verwaltungssachbearbeitung	E 8 Ku E 6	1	1	1	0
23	Facharbeiter(in) / Schlosser/ Handwerker / Familienhelfer	E 7	8,5	6	6	0
24	Verwaltungssachbearbeitung	E 6	46,5	48	40	8
25	Techn. Zeichner(in) / Hausmeister / Schulsekretär(in) / Vorhandwerker / Handwerker / PR-Freistellung	E 6	49,75	50,5	44,43	6,07
			310,75	295,75	256,17	39,58

Teil B: Beschäftigte

Lfd. Nr.	Funktionsbezeichnung	Entgeltgruppe Sonder- tarif	Zahl der Stellen im Haushaltsjahr 2015	Zahl der Stellen im Vorjahr insgesamt	Zahl der Stellen im Vorjahr		Vermerke, Erläuterungen
					tatsächlich besetzt	nicht besetzt	
	2	3	4	5	6	7	8
		Übertrag	310,75	295,75	256,17	39,58	
26	Personalreserve	E 6	5,5	5	1,64	3,36	
27	Altersteilzeitstellen	E 6	0,5	1	0,5	0,5	
28	Leerstellen (z.B. Elternzeit, Surl, EU)	E 6	3	3	1	2	
29	Schulhausmeister/-sekretärin/ Schwimmmeistergehilfe	E 6 Ku E 5	5	5	5	0	
30	Verwaltungssachbearbeitung	E 6 Ku E 5	3,75	3,75	3,75	0	
31	Verwaltungssachbearbeitung/ -angestellte/r (Schul-)Hausmeister / Schulsekretärin / Vorhandwerker(in)/ Handwerker(in)/ Kraffahrer(in) / Facharbeiter (in) / Küchenkräfte Kindertagesstätten	E 5	26,5	28	24,39	3,61	1 KW 07/2017 (102), 1 KU 3
32		E 5	36,75	34,5	32,77	1,73	1 KW 12/2019 (3-6, Flüchtlingsbetreuung)
33	Altersteilzeitstellen	E 5	1	1	0,5	0,5	KW 06/2017
34	Leerstellen (Elternzeit)	E 5	4	4	0	4	
35	Schulhausmeister(in)	E 5 Ku E 3	2	2	2	0	
36	Beschäftigte/r	E 4	21	24	20	4	
37	Saisonarbeiter(in) / Beschäftigte/r / Küchenkräfte / Verwaltungsangestellte/r	E 3	25	26,25	20,45	5,8	
38	Beschäftigte/r	E 2Ü	2,25	3,25	1,25	2	
39	Altersteilzeitstellen	E 2Ü	1	1	0,5	0,5	KW 06/2015
40	Beschäftigte/r	E 1	10,25	10,25	5,25	5	
41	Tagesmütter	f. V.	0	0	0	0	
	Insgesamt		458,25	447,75	375,17	72,58	

Teil B: Beschäftigte

Lfd. Nr.	Funktionsbezeichnung	Entgeltgruppe Sonder- tarif	Zahl der Stellen im Haushaltsjahr 2015	Zahl der insgesamt davon am tatsächlich besetzt	Zahl der Stellen im Vorjahr davon am 30.06.2014 nicht besetzt	Vermerke, Erläuterungen
	2	3	4	5	6	7
		Überrtrag	458,25	447,75	375,17	72,58
42	Fachdienstleitung	S 18	1	1	1	0
43	Altersteilzeitstellen	S 18	1	0	0	KW 05/2016
44	Fachdienstleitung, Kita Fachberatung, JuleiCa	S 17	3,5	3,5	3,4	0,1
45	Fachdienstleiter Altersteilzeit	S 17	1	2	1	1
46	Kita-Leitungen	S 16	0	2	2	0
47	Kita-Leitungen, Sozialarbeiter/in, Sozialpäd.	S 15	9	7	6,77	0,23
48	Sozialarbeiter/-päd. Allg. Sozialer Dienst	S 14	10,5	9,5	8	1,5
49	Sozialarbeiter/in, Sozialpädagoge/in Pflegekinderdienst, Jugendgerichtshilfe, Sozialberatungsdienst	S 12 Ü	4,75	4,75	4	0,75
50	Sozialarbeiter/in, Sozialpädagoge/in Jugendgerichtshilfe, Familienhilfe, Soziale Gruppe	S 12	7	5	2,55	2,45
51	Sozialarbeiter/in, Sozialpädagogin Jugendpflege, Leitung Jugendtreff	S 11 Ü	2,75	2,75	2,5	0,25
52	Leitung Jugendtreff, Sozialpädagogin	S 11	6,75	5,25	2,65	2,6
53	Kita-Leitung	S 10	2	2	2	0
54	Heilpädagogo, Erzieher/in, SB Jugendkultur, Ergotherapeutin	S 8	13,75	14,25	10,54	3,71
55	Kita-Leitung, Erzieher/in	S 7	4	4	3,81	0,19
56	Erzieher/in	S 6	151,25	145,25	111,33	33,92
56	Sozialassistent/in, Kinderpfleger/in, päd. Betreuung	S 4	25,75	22,25	7,09	15,16
57	Pädagogische Hilfskräfte	S 3	3	3	0,87	2,13
58	Päd. Hilfskräfte (Tagespflegepersonen)	S 2	15	15	14	1
		insgesamt:	720,25	696,25	558,68	137,57
	nachrichtlich : Gesamtzahl der Stellen im S- Bereich:		262	248,5	183,51	64,99

**Anhang: Dienstkräfte in der Probe- und Ausbildungszeit
II: Nachwuchskräfte und informatorisch beschäftigte Dienstkräfte**

Lfd. Nr.	Bezeichnung	Art des Entgeltes	vorgesehen im Haushaltsjahr 2015	beschäftigt im Vorjahr 01.10.2014	Erläuterungen
1	2	3	4	5	6
1.	Stadtinspektor-Anwärter (in)	Anwärterbezüge	7	3	
2.	Verwaltungsfachangestellte	Ausbildungsentgelt	11	7	
3.	Praktikant/in Sozialpädagogik/ Soziale Arbeit	Ausbildungsentgelt	4	3	
4.	Praktikant /in Erziehungsdienst	Praktikantentgelt	8	5	Berufsbegleitende Ausbildung zum/zur Erzieher/in
5.	Praktikant/in Sozialdienst	Praktikantentgelt	7	0	ehem. Berufsbegleitende Ausbildung zum/zur Sozialassistenten/ tin
6.	Praktikant/in Verwaltung	Praktikantentgelt	1	0	Fachoberschüler
7.	Fachangestellte für Medien u. Informationsdienste	Ausbildungsentgelt	1	1	
8	Fachinformatiker/in	Ausbildungsentgelt	1	1	
9	Beschäftigte	Beschäftigtenentgelt	9	5	Geringfügig Beschäftigte § 8 Abs. 1 Nr. 1 SGB IV (z.B. Hausaufgabenhilfen in Kitas, Betreuung Haus der Jugend)
10	Bauzeichner/in	Ausbildungsentgelt	0	0	
11	Freiwilliges Soziales Jahr / Bundesfreiwilligendienst	Taschengeld	8	3	ASC Göttingen von 1846 e.V. oder alt. Bundesfreiwilligendienst

Stellenübersicht

Teil A: Aufstellung nach der Verwaltungsgliederung

Gliederungsnummer / Organisationseinheit	Beamte auf Zeit						Laufbahngruppe 2										Laufbahngruppe 1				
	2. Einstiegsamt						1. Einstiegsamt														
	B 6	B 4	B 3	A 16	A 15	A 14	A 13	A 13	A 12	A 11	A 10	A 9	A 9Z	A 9	A 8	A 7	A 6	A 5	Summe		
Dezernat I	1,00	-	-	-	-	-	1,00	-	-	-	-	-	-	-	-	-	-	-	2,00		
Rechnungsprüfung	-	-	-	-	1,00	-	-	4,00	-	-	-	-	-	-	-	-	-	-	5,00		
01 Rats- und Bürgermeisterbüro	-	-	-	-	-	-	1,00	-	-	-	-	-	-	1,00	-	-	-	-	2,00		
02 Wirtschaftsförderung und Liegenschaften	-	-	-	-	1,00	-	-	-	2,00	1,00	-	-	-	-	-	-	-	-	4,00		
05 Datenschutz und Korruptionsprävention	-	-	-	-	-	-	-	-	-	-	-	-	-	-	-	-	-	-	0,00		
06 Sonderprojekte	-	-	-	-	1,00	-	-	-	-	-	-	-	-	-	-	-	-	-	1,00		
08 Gleichstellungs- und Integrationsstelle	-	-	-	-	-	-	-	-	-	-	-	-	-	-	-	-	-	-	0,00		
Abt. 10 IT und Innere Dienste	-	-	-	1,00	-	-	-	-	-	-	-	-	-	-	-	-	-	-	1,00		
Team 100 Projekte, Prozesse und Organisation	-	-	-	-	-	-	1,00	-	1,00	2,00	-	-	-	-	-	-	-	-	4,00		
Team 101 IT	-	-	-	-	-	-	-	1,00	2,00	-	-	-	-	-	-	-	-	-	3,00		
Team 102 Zentraler verwaltungsservice	-	-	-	-	-	-	-	-	1,00	1,00	-	-	-	-	-	-	-	-	2,00		
Abt. 11 Personal	-	-	-	-	-	-	1,00	-	4,00	2,00	-	-	-	-	-	-	-	-	7,00		
Abt. 20 Finanzen	-	-	-	-	-	-	-	-	-	-	-	-	-	-	-	-	-	-	0,00		
Team 200 Haushalt, Steuern und Controlling	-	-	-	-	-	-	1,00	-	2,00	5,50	-	-	-	2,00	-	-	-	-	10,50		
Team 201 Stadtkasse	-	-	-	-	-	-	-	1,00	2,00	3,00	-	-	-	-	-	-	-	-	6,00		
Fachbereich 2	-	-	-	-	-	-	1,00	-	-	-	-	-	-	-	-	-	-	-	1,00		
Recht und Ordnung	-	-	-	-	-	-	-	-	-	-	-	-	-	-	-	-	-	-	0,00		
Fachdienst 2-2 Ordnungswesen	-	-	-	-	-	-	-	1,00	2,00	2,00	-	-	-	1,00	-	-	-	-	6,00		
Fachdienst 2-3 Bürgerbüro	-	-	-	-	-	-	-	-	-	1,00	-	-	-	-	-	-	-	-	1,00		
Fachdienst 2-4 Standesamt	-	-	-	-	-	-	-	-	-	-	-	-	-	-	-	-	-	-	0,00		
Fachdienst 2-5 Umwelt	-	-	-	-	-	-	-	-	-	-	-	-	-	-	-	-	-	-	0,00		
Fachdienst 2-6	-	-	-	-	-	-	1,00	-	-	1,00	-	-	-	-	-	-	-	-	2,00		
Rechtsangel. und Vergabe	-	-	-	-	-	-	-	-	-	-	-	-	-	-	-	-	-	-	0,00		

Stellenübersicht

Teil A: Aufstellung nach der Verwaltungsgliederung

Gliederungsnummer / Organisationseinheit	Beamte auf Zeit						Laufbahngruppe 2												Laufbahngruppe 1					
	2. Einstiegsamt						1. Einstiegsamt																	
	B 6	B 4	B 3	B 3	B 4	B 6	A 16	A 15	A 14	A 13	A 13	A 13	A 12	A 12	A 11	A 10	A 9	A 9Z	A 9	A 8	A 7	A 6	A 5	Summe
Dezernat II	-	1,00	-	-	-	-	-	-	-	-	-	-	-	-	-	-	-	-	-	-	-	-	-	1,00
Fachbereich 3	-	-	-	-	-	-	-	-	-	-	-	-	-	-	-	-	-	-	-	-	-	-	-	0,00
Jugend, Familie, Soziales	-	-	-	-	-	-	-	-	-	-	-	-	-	-	-	-	-	-	-	-	-	-	-	0,00
Fachdienst 3-1 Verwaltung, wirt. Hilfen und Kindertagesstätten	-	-	-	-	-	-	-	-	-	1,00	-	-	-	-	3,00	-	-	-	-	-	-	-	-	4,00
3-1 Kindertagesstätten	-	-	-	-	-	-	-	-	-	-	-	-	-	-	-	-	-	-	-	-	-	-	-	0,00
Fachdienst 3-2 Beistandschaften / Unterhaltsvorschuss	-	-	-	-	-	-	-	-	-	-	-	-	-	-	3,00	-	-	-	-	-	-	-	-	3,00
Fachdienst 3-3 Allg. Sozialer Dienst	-	-	-	-	-	-	-	-	-	-	-	-	-	-	-	-	-	-	-	-	-	-	-	0,00
Fachdienst 3-4 Kinder und Jugend	-	-	-	-	-	-	-	-	-	-	-	-	-	-	-	-	-	-	-	-	-	-	-	0,00
Fachdienst 3-5	-	-	-	-	-	-	-	-	-	-	-	-	1,00	1,00	8,00	-	-	-	-	-	-	-	-	10,00
Sozialhilfe und Wohngeld	-	-	-	-	-	-	-	-	-	-	-	-	-	-	-	-	-	-	-	-	-	-	-	0,00
Fachdienst 3-6	-	-	-	-	-	-	-	-	-	-	-	-	-	-	-	-	-	-	-	-	-	-	-	0,00
Sozialberatungsdienst	-	-	-	-	-	-	-	-	-	-	-	-	-	-	-	-	-	-	-	-	-	-	-	0,00
Abt. 40 Schule, Sport, Kultur	-	-	-	-	-	-	-	-	-	-	-	-	-	-	-	-	-	-	-	-	-	-	-	0,00
Abt. 43 VHS	-	-	-	-	-	-	-	-	-	-	-	-	-	-	-	-	-	-	-	-	-	-	-	0,00
Team 430 VHS	-	-	-	-	-	-	-	-	-	0,00	1,00	-	-	2,00	-	-	-	-	-	-	-	-	-	3,00
Team 431 Stadtarchiv	-	-	-	-	-	-	-	-	-	-	-	-	-	-	-	-	-	-	-	-	-	-	-	0,00
Team 432 Musikschule	-	-	-	-	-	-	-	-	-	-	-	-	-	-	-	-	-	-	-	-	-	-	-	0,00
Team 433 Stadtbibliothek	-	-	-	-	-	-	-	-	-	-	-	-	-	-	-	-	-	-	-	-	-	-	-	0,00

Stellenübersicht

Teil A: Aufstellung nach der Verwaltungsgliederung
 II. Personen, die aufgrund eines Vertrages beschäftigt sind

Gliederung / Entgeltgruppe	E 15	E 14	E 13	E 12	E 11	E 10	E 9	E 9 Ku 8	E 8	E 8 Ku 6	E 7	E 6	E 6 Ku 5	E 5	E 5 Ku 3	E 4	E 3	E 2Ü	E 1	Summe
Dezernat I	-	-	-	-	-	-	1,00	-	1,25	-	-	-	-	-	-	-	-	-	-	2,25
Rechnungsprüfung	-	-	-	1,00	-	-	-	-	-	-	-	-	-	-	-	-	-	-	-	1,00
01 Rats- und Bürgermeisterbüro	-	-	-	-	1,00	0,00	2,00	-	1,00	-	-	0,00	-	-	-	-	-	-	-	4,00
02 Wiförderung und Liegenschaften	-	1,00	-	-	-	1,00	1,50	-	1,25	-	-	-	-	-	-	-	-	-	-	4,75
05 Datenschutz und Korruptionsprävention	-	-	-	-	1,00	-	-	-	-	-	-	-	-	-	-	-	-	-	-	1,00
06 Sonderprojekte	-	-	-	-	-	-	-	-	-	-	-	-	-	-	-	-	-	-	-	0,00
08 Gleichstellungs und Integrationsstelle	-	-	-	-	1,00	-	-	-	-	-	-	0,75	-	-	-	-	-	-	-	1,75
Abt. 10 IT und Innere Dienste	-	-	1,00	-	-	-	-	-	-	-	-	-	-	-	-	-	-	-	-	1,00
Team 100 Projekte, Prozesse und Organisation	-	-	-	-	-	-	-	-	-	-	-	-	-	-	-	-	-	-	-	0,00
Team 101 IT	-	-	-	-	2,00	2,00	1,00	-	1,00	-	-	-	-	-	-	-	-	-	-	6,00
Team 102 Zentraler verwaltungsservice	-	-	-	1,00	-	-	1,75	-	1,75	-	-	3,00	-	8,50	-	-	-	-	-	16,00
Abt. 11 Personal	-	-	-	-	-	1,00	3,00	5,00	2,00	-	-	1,00	-	-	-	-	-	-	-	12,00
Abt. 20 Finanzen	-	-	-	-	-	-	-	-	1,00	-	-	-	-	-	-	-	-	-	-	1,00
Team 200 Haushalt, Steuern und Controlling	-	-	-	-	1,00	-	2,50	-	2,00	-	-	-	-	-	-	-	-	-	-	5,50
Team 201 Stadtkasse	-	-	-	-	-	-	1,00	-	3,00	-	-	5,00	-	-	-	-	-	-	-	9,00
Fachbereich 2	-	-	-	-	-	-	-	-	-	-	-	-	-	-	-	-	-	-	-	1,00
Recht und Ordnung	-	-	-	-	-	-	-	-	-	-	-	1,00	-	-	-	-	-	-	-	1,00
FD 2-2 Ordnungswesen	-	-	-	-	0,50	-	5,00	-	3,00	-	2,00	1,00	3,00	5,00	-	-	-	-	-	19,50
Fachdienst 2-3 Bürgerbüro	-	-	-	-	1,00	-	-	-	1,00	-	-	17,00	-	-	-	-	-	-	-	19,00
Fachdienst 2-4 Standesamt	-	-	-	-	-	1,00	3,00	-	-	-	-	0,50	-	-	-	-	-	-	-	4,50
Fachdienst 2-5 Umwelt	-	-	2,00	-	-	-	-	-	-	-	-	-	-	-	-	-	-	-	-	2,00
Fachdienst 2-6 Rechtsangel. und Vergabe	-	-	-	-	-	1,00	1,00	-	1,00	-	-	-	-	0,50	-	-	-	-	-	3,50

Stellenübersicht

Teil A: Aufstellung nach der Verwaltungsgliederung
 II. Personen, die aufgrund eines Vertrages beschäftigt sind

Gliederung / Entgeltgruppe	E 15	E 14	E 13	E 12	E 11	E 10	E 9	E 9 Ku 8	E 8	E 8 Ku 6	E 7	E 6	E 6 Ku 5	E 5	E 5 Ku 3	E 4	E 3	E 2Ü	E 1	Summe
Dezernat II	-	-	-	-	-	-	-	1,00	-	-	-	-	-	-	-	-	-	-	-	1,00
Fachbereich 3	1,00	-	-	-	-	-	-	-	-	-	-	1,00	-	-	-	-	-	-	-	2,00
Jugend, Familie, Soziales	-	-	-	-	-	1,00	1,00	0,00	6,25	-	-	0,50	-	0,00	-	-	-	-	-	8,75
Fachdienst 3-1 Verwaltung, wirt. Hilfen und Kindertagesstätten	-	-	-	-	-	-	-	-	-	-	-	-	-	4,75	-	-	11,00	0,25	0,25	16,25
Fachdienst 3-2 Beistandschaften / Unterhaltungsvorschuss	-	-	-	-	1,00	-	3,00	-	2,50	-	-	-	-	-	-	-	-	-	-	6,50
Fachdienst 3-3 Allg. Sozialer Dienst	-	-	-	-	-	-	-	-	-	-	0,50	-	-	1,00	-	-	-	-	-	1,50
Fachdienst 3-4 Kinder und Jugend	-	-	-	-	-	-	-	-	-	-	-	1,75	-	-	-	-	-	-	-	1,75
Fachdienst 3-5 Sozialhilfe u. Wohngeld	-	-	-	-	-	-	5,50	2,00	2,75	-	-	-	-	1,00	-	-	-	-	-	11,25
Fachdienst 3-6 Sozialberatungsdienst	-	-	-	-	-	-	-	0,00	-	-	-	-	-	2,00	-	-	-	-	-	2,00
Abt. 40 Schule, Sport, Kultur	-	-	-	1,00	-	1,00	2,00	-	2,00	-	-	14,25	-	-	-	-	-	-	-	20,25
Abt. 43 VHS	1,00	-	-	-	-	-	-	-	-	-	-	1,00	-	-	-	-	-	-	-	2,00
Team 430 VHS	0,75	-	5,75	-	1,50	-	1,00	-	-	-	-	4,00	-	2,50	-	-	-	-	-	15,50
Team 431 Stadtarchiv	-	-	-	-	-	1,00	-	-	-	-	-	-	0,75	0,50	-	-	-	-	-	2,25
Team 432 Musikschule	-	-	-	-	-	1,00	11,00	-	-	2,00	-	-	-	-	-	-	-	-	-	14,00
Team 433 Stadtbibliothek	-	-	-	-	-	1,00	-	-	-	-	-	1,00	-	8,50	-	-	0,50	-	-	11,00

Stellenübersicht

Teil A: Aufstellung nach der Verwaltungsgliederung
 II. Personen, die aufgrund eines Vertrages beschäftigt sind

Gliederung / Entgeltgruppe	E 15	E 14	E 13	E 12	E 11	E 10	E 9	E 9 Ku 8	E 8	E 8 Ku 6	E 7	E 6	E 6 Ku 5	E 5	E 5 Ku 3	E 4	E 3	E 2Ü	E 1	Summe
Dezernat III	-	-	-	-	-	-	-	-	-	-	-	1,00	-	-	-	-	-	-	-	1,00
Fachbereich 5 Planen und Bauen	-	-	-	-	-	-	-	-	-	-	-	1,00	-	-	-	-	-	-	-	1,00
Fachdienst 5-1 Bauverwaltung	-	-	-	1,00	1,00	1,00	2,00	-	-	-	-	1,00	-	-	-	-	-	-	-	6,00
Fachdienst 5-2 Stadtplanung und Geoinformation	-	-	1,00	5,00	-	1,00	-	-	-	1,00	-	1,50	-	-	-	-	-	-	-	9,50
Fachdienst 5-5 Verkehr und Straßen	-	-	-	2,00	4,00	-	3,00	-	-	-	-	1,50	-	-	-	-	-	-	-	10,50
Fachdienst 5-6 Stadtgrün und Friedhöfe	-	-	-	1,00	5,00	-	2,50	1,00	1,25	-	-	3,50	-	4,00	-	-	2,50	1,00	-	21,75
Fachdienst 5-7 Betriebshof	-	-	-	-	1,00	-	2,00	-	-	-	6,00	11,00	-	17,00	-	20,00	9,00	-	-	66,00
Fachbereich 6 Gebäudewirtschaft	-	1,00	-	-	-	-	-	-	-	-	-	1,00	-	-	-	-	-	-	-	2,00
Fachdienst 6-4 Hochbau	-	-	-	2,00	9,00	-	6,00	-	2,00	-	-	11,00	-	1,00	-	-	-	-	-	31,00
Fachdienst 6-5 Gebäudeverwaltung	-	-	-	-	1,00	-	4,00	1,00	2,75	-	-	7,00	4,00	6,00	2,00	1,00	2,00	1,00	10,00	41,75
Personalarat	-	-	-	-	-	-	1,00	-	-	-	-	2,00	-	-	-	-	-	-	-	3,00
Eigenbetrieb BNB	-	-	-	1,00	1,00	-	1,00	-	-	-	-	-	-	-	-	-	-	-	-	3,00
Überlassung	-	-	-	-	-	-	-	2,00	-	-	-	2,00	1,00	1,00	-	-	-	-	-	6,00
Personalreserve	-	-	-	-	-	-	3,00	1,00	1,00	-	-	5,50	-	-	-	-	-	-	-	10,50
Leerstellen (ruhende AV)	-	-	-	-	-	-	-	0,00	4,00	-	-	3,00	-	4,00	-	-	-	-	-	11,00
Altersteilzeit (Freizeitphase)	-	-	-	-	0,00	-	-	1,00	-	-	-	0,50	-	1,00	-	-	-	1,00	-	3,50
Summe	2,75	2,00	9,75	15,00	32,00	13,00	70,75	14,00	43,75	3,00	8,50	105,25	8,75	68,25	2,00	21,00	25,00	3,25	10,25	458,25

Stellenübersicht

Teil A: Aufstellung nach der Verwaltungsgliederung
 III. Personen, die aufgrund eines Vertrages im Sozial- und Erziehungsdienst beschäftigt sind

Gliederung / Entgeltgruppe	S 18	S 17	S 16	S 15	S 14	S 13 U	S 13 S	S 12 U	S 12 S	11 U	S 11	S 10	S 9	S 8	S 7	S 6	S 5	S 4	S 3	S 2	S 1	Summe
Dezernat I	-	-	-	-	-	-	-	-	-	-	-	-	-	-	-	-	-	-	-	-	-	0,00
Rechnungsprüfung	-	-	-	-	-	-	-	-	-	-	-	-	-	-	-	-	-	-	-	-	-	0,00
01 Rats- und Bürgermeisterbüro	-	-	-	-	-	-	-	-	-	-	-	-	-	-	-	-	-	-	-	-	-	0,00
02 Wiförderung und Liegenschaften	-	-	-	-	-	-	-	-	-	-	-	-	-	-	-	-	-	-	-	-	-	0,00
04 Controlling	-	-	-	-	-	-	-	-	-	-	-	-	-	-	-	-	-	-	-	-	-	0,00
05 Datenschutz und Korruptionsprävention	-	-	-	-	-	-	-	-	-	-	-	-	-	-	-	-	-	-	-	-	-	0,00
06 Sonderprojekte	-	-	-	-	-	-	-	-	-	-	-	-	-	-	-	-	-	-	-	-	-	0,00
08 Gleichstellungs und Integrationsstelle	-	-	-	-	-	-	-	-	-	-	-	-	-	-	-	-	-	-	-	-	-	0,00
Abt. 10 IT und Innere Dienste	-	-	-	-	-	-	-	-	-	-	-	-	-	-	-	-	-	-	-	-	-	0,00
Team 100 Projekte, Prozesse und Organisation	-	-	-	-	-	-	-	-	-	-	-	-	-	-	-	-	-	-	-	-	-	0,00
Team 101 IT	-	-	-	-	-	-	-	-	-	-	-	-	-	-	-	-	-	-	-	-	-	0,00
Team 102 Zentraler verwaltungsservice	-	-	-	-	-	-	-	-	-	-	-	-	-	-	-	-	-	-	-	-	-	0,00
Abt. 11 Personal	-	-	-	-	-	-	-	-	-	-	-	-	-	-	-	-	-	-	-	-	-	0,00
Abt. 20 Finanzen	-	-	-	-	-	-	-	-	-	-	-	-	-	-	-	-	-	-	-	-	-	0,00
Team 200 Haushalt, Steuern und Controlling	-	-	-	-	-	-	-	-	-	-	-	-	-	-	-	-	-	-	-	-	-	0,00
Team 201 Stadtkasse	-	-	-	-	-	-	-	-	-	-	-	-	-	-	-	-	-	-	-	-	-	0,00
Fachbereich 2	-	-	-	-	-	-	-	-	-	-	-	-	-	-	-	-	-	-	-	-	-	0,00
Recht und Ordnung	-	-	-	-	-	-	-	-	-	-	-	-	-	-	-	-	-	-	-	-	-	0,00
FD 2-2 Ordnungswesen	-	-	-	-	-	-	-	-	-	-	-	-	-	-	-	-	-	-	-	-	-	0,00
Fachdienst 2-3 Bürgerbüro	-	-	-	-	-	-	-	-	-	-	-	-	-	-	-	-	-	-	-	-	-	0,00
Fachdienst 2-4 Standesamt	-	-	-	-	-	-	-	-	-	-	-	-	-	-	-	-	-	-	-	-	-	0,00
Fachdienst 2-5 Umwelt	-	-	-	-	-	-	-	-	-	-	-	-	-	-	-	-	-	-	-	-	-	0,00
Fachdienst 2-6 Rechtsangel. und Vergabe	-	-	-	-	-	-	-	-	-	-	-	-	-	-	-	-	-	-	-	-	-	0,00

Stellenübersicht

Teil A: Aufstellung nach der Verwaltungsgliederung
 III. Personen, die aufgrund eines Vertrages im Sozial- und Erziehungsdienst beschäftigt sind

Gliederung / Entgeltgruppe	S 18	S 17	S 16	S 15	S 14	S 13 U	S 13 S	S 12 U	S 12 S	S 11 U	S 10	S 9	S 8	S 7	S 6	S 5	S 4	S 3	S 2	S 1	Summe
Dezernat II	-	-	-	-	-	-	-	-	-	-	-	-	-	-	-	-	-	-	-	-	0,00
Fachbereich 3	-	-	-	-	-	-	-	-	-	-	-	-	-	-	-	-	0,50	-	-	-	0,50
Jugend, Familie, Soziales	-	-	-	-	-	-	-	-	-	-	-	-	-	-	-	-	-	-	-	-	1,00
Fachdienst 3-1 Verwaltung, wirt. Hilfen und	-	1,00	-	-	-	-	-	-	-	-	-	-	-	-	-	-	-	-	-	-	1,00
Kindertagesstätten	-	-	0,00	7,00	-	-	-	-	-	-	2,00	-	8,50	4,00	147,75	-	12,00	2,00	15,00	-	198,25
Fachdienst 3-2 Beistandschaften / Unterhaltungsvorschuss	-	-	-	-	-	-	-	-	-	-	-	-	-	-	-	-	-	-	-	-	0,00
Fachdienst 3-3 Allg. Sozialer Dienst	1	-	-	1,00	10,50	-	-	1,00	1,00	-	-	-	-	-	-	-	-	-	-	-	14,50
Fachdienst 3-4 Kinder und Jugend	-	1,50	-	-	-	-	-	-	2,75	2,75	-	-	2,50	-	-	-	9,00	-	-	-	18,50
Fachdienst 3-5 Sozialhilfe u. Wohngeld	-	-	-	-	-	-	-	-	-	-	-	-	-	-	-	-	-	-	-	-	0,00
Fachdienst 3-6 Sozialberatungsdienst	-	1,00	-	-	-	-	-	3,75	6,00	1,00	-	-	2,75	-	-	-	-	-	-	-	14,50
Abt. 40 Schule, Sport, Kultur	-	-	-	1,00	-	-	-	-	-	3,00	-	-	-	-	3,50	-	4,25	1,00	-	-	12,75
Abt. 43 VHS	-	-	-	-	-	-	-	-	-	-	-	-	-	-	-	-	-	-	-	-	0,00
Team 430 VHS	-	-	-	-	-	-	-	-	-	-	-	-	-	-	-	-	-	-	-	-	0,00
Team 431 Stadtarchiv	-	-	-	-	-	-	-	-	-	-	-	-	-	-	-	-	-	-	-	-	0,00
Team 432 Musikschule	-	-	-	-	-	-	-	-	-	-	-	-	-	-	-	-	-	-	-	-	0,00
Team 433 Stadtbibliothek	-	-	-	-	-	-	-	-	-	-	-	-	-	-	-	-	-	-	-	-	0,00

Stellenübersicht

Teil A: Aufstellung nach der Verwaltungsgliederung
III. Personen, die aufgrund eines Vertrages im Sozial- und Erziehungsdienst beschäftigt sind

Gliederung / Entgeltgruppe	S 18	S 17	S 16	S 15	S 14	S 13	U	S 13	S 13	U	S 13	S 13	S 12	U	S 12	S 11	U	S 11	S 10	S 9	S 8	S 7	S 6	S 5	S 4	S 3	S 2	S 1	Summe
Dezernat III	-	-	-	-	-	-	-	-	-	-	-	-	-	-	-	-	-	-	-	-	-	-	-	-	-	-	-	-	0,00
Fachbereich 5	-	-	-	-	-	-	-	-	-	-	-	-	-	-	-	-	-	-	-	-	-	-	-	-	-	-	-	-	0,00
Planen und Bauen	-	-	-	-	-	-	-	-	-	-	-	-	-	-	-	-	-	-	-	-	-	-	-	-	-	-	-	-	0,00
Fachdienst 5-1 Bauverwaltung	-	-	-	-	-	-	-	-	-	-	-	-	-	-	-	-	-	-	-	-	-	-	-	-	-	-	-	-	0,00
Fachdienst 5-2 Stadtplanung und Geoinformation	-	-	-	-	-	-	-	-	-	-	-	-	-	-	-	-	-	-	-	-	-	-	-	-	-	-	-	-	0,00
Fachdienst 5-5 Verkehr und Straßen	-	-	-	-	-	-	-	-	-	-	-	-	-	-	-	-	-	-	-	-	-	-	-	-	-	-	-	-	0,00
FD 5-6 Stadtgrün u. Friedhöfe	-	-	-	-	-	-	-	-	-	-	-	-	-	-	-	-	-	-	-	-	-	-	-	-	-	-	-	-	0,00
Fachdienst 5-7 Betriebshof	-	-	-	-	-	-	-	-	-	-	-	-	-	-	-	-	-	-	-	-	-	-	-	-	-	-	-	-	0,00
Fachbereich 6	-	-	-	-	-	-	-	-	-	-	-	-	-	-	-	-	-	-	-	-	-	-	-	-	-	-	-	-	0,00
Gebäudewirtschaft	-	-	-	-	-	-	-	-	-	-	-	-	-	-	-	-	-	-	-	-	-	-	-	-	-	-	-	-	0,00
Fachdienst 6-4 Hochbau	-	-	-	-	-	-	-	-	-	-	-	-	-	-	-	-	-	-	-	-	-	-	-	-	-	-	-	-	0,00
FD 6-5 Gebäudeverwaltung	-	-	-	-	-	-	-	-	-	-	-	-	-	-	-	-	-	-	-	-	-	-	-	-	-	-	-	-	0,00
Personalrat	-	-	-	-	-	-	-	-	-	-	-	-	-	-	-	-	-	-	-	-	-	-	-	-	-	-	-	-	0,00
Überlassung	-	-	-	-	-	-	-	-	-	-	-	-	-	-	-	-	-	-	-	-	-	-	-	-	-	-	-	-	0,00
Personalreserve	-	-	-	-	-	-	-	-	-	-	-	-	-	-	-	-	-	-	-	-	-	-	-	-	-	-	-	-	0,00
Leerstellen (z.B.Elternzeit)	-	-	-	-	-	-	-	-	-	-	-	-	-	-	-	-	-	-	-	-	-	-	-	-	-	-	-	-	0,00
Altersteilzeit (Freizeitphase)	1,00	1,00	-	-	-	-	-	-	-	-	-	-	-	-	-	-	-	-	-	-	-	-	-	-	-	-	-	-	1,00
Summe	2	4,50	0,00	9,00	10,50	0,00	0,00	0,00	4,75	7,00	2,75	6,75	2,00	0,00	13,75	4,00	151,25	0,00	25,75	3,00	15,00	0,00	0,00	262,00					

Teil B Sonderübersicht über die Planstellen der Beamten, die mit Beschäftigten besetzt sind

Lfd. Nr.	Funktionsbezeichnung	Entgeltgruppe	BesGr. der Planstelle	Lfd. Nr. in Teil A Unterteil I	auf der Stelle seit	auf der Stelle geführt bis voraussichtl.	Bemerkungen
1	Städt. Bauperrätin	E 14	A 14	6	2013	b.a.w.	Stelle wird 2015 Beschäftigtenstelle
2	Stadtoberamtsrätin	E 12	A 13	9	Jan 2014	Juli 2014	Stelle derzeit vakant
3	Stadtsamtsfrau	E 10	A 11	13		b.a.w.	Vertretung für Dauer Stundenreduzierung
4	Stadtbauamtfrau	E 10	A 11	12	2013	Juli 2014	Elternzeitvertretung
5	Stadtoberinstektor/in	E 09	A 10	16			4 Elternzeit- / Stundenreduzierungsververtretungen
6	Stadtoberinspektor	E 09	A 10	16	2013	b.a.w.	1 Stelle wird 2015 Beschäftigtenstelle
2							

insgesamt:

8,64

Stellenübersicht Stadtentwässerung 2015

Stellenübersicht Stadtentwässerung

Lfd. Nr.	Funktionsbezeichnung	Entgeltgruppe	Zahl der Stellen im Haushaltsjahr 2015	Zahl der Stellen im Vorjahr			Erläuterungen
				insgesamt	davon am 30.06.2014 tatsächlich besetzt	nicht besetzt	
1	2	3	4	5	6	7	8
1	Betriebsleitung	14	1	1	1	0	
2	Leitung	12	1	1	1	0	
3	Leitung / Techn. Sachbearbeiter(in)	11	3	3	3	0	
4	Leitung	9	2	2	2	0	
5	SB Betriebswirtschaft	9	0	0	0	0	
6	Bautechniker(in) Klärmeister(in) u. Ausbilder(in) Techn. Angestellte/r	9	4	4	4	0	
7	Bautechniker(in) Techn. Angestellte/r	9 Ku 8	1	1	1	0	
8	Bilanzbuchhalter(in) / Klärfacharbeiter(in) / Verwaltungsangestellte/r	8	8	9	9	0	
9	Leerstellen (z.B. Elternzeit)	8	0	1	0	1	
10	Klärfacharbeiter(in) Techn. Zeichner(in) Sekretär(in) / Verw.angestellte(r) Pumpenschlosser(in) Klärfacharbeiter(in) / Laborkraft	7	2	2	2	0	
11		6	8	8	8	0	
12	Kraftfahrer(in) / Klärarbeiter(in)	5	16	16	14,8	1,2	
13	Beschäftigte/r	4	7	7	7	0	
14	Beschäftigte/r	3	2	2	2	0	Saisonkräfte
			55	57	54,8	2,2	

Nachrichtlich:

Beamte

Lfd. Nr.	Dienstbezeichnung	Bes.- Gruppe	Zahl der Stellen im Haushaltsjahr 2015	Zahl der Stellen im Vorjahr			Erläuterungen
				insgesamt	davon am 30.06.2014 tatsächlich besetzt	nicht besetzt	
1	2	3	4	5	6	7	8
1	Stadthauptsekretär (in)	A 8	1	1	0,6	0,4	

Anhang: Dienstkräfte in der Probe- oder Ausbildungszeit

II. Nachwuchskräfte und informativ beschäftigte Dienstkräfte

Lfd. Nr.	Bezeichnung	Art der Vergütung	Vorgesehen im Haushaltsjahr 2015	Beschäftigt im Vorjahr am 01.10.2014	Erläuterungen
1	2	3	4	5	8
1	Fachkraft für Abwassertechnik	Ausbildungsvergütung	1	1	

Stellenübersicht "Eigenbetrieb Bad"

2015

(Nur informativ. Die Stellen sind im Stellenplan Teil A und in der Gliederungsübersicht Teil B bereits enthalten)

Lfd. Nr.	Funktionsbezeichnung	Entgeltgruppe	Zahl der Stellen im Haushaltsjahr	Zahl der Stellen im Vorjahr			Erläuterungen
				insgesamt	tatsächlich besetzt	nicht besetzt	
1	2	3	4	5	6	7	8
1	Techn. Sachbearbeiter(in)	12	1	1	1	0	KW 12/2017
2	Techn. Sachbearbeiter(in)	11	1	1	1	0	KW 12/2017
3	SB Betriebswirtschaft	9	1	1	1	0	KW 12/2017
			3	3	3	0	

Nachrichtlich:

Beamte

Lfd. Nr.	Dienstbezeichnung	Bes.- Gruppe	Zahl der Stellen im Haushaltsjahr	Zahl der Stellen im Vorjahr			Erläuterungen
				insgesamt	davon am 30.06.2014 tatsächlich besetzt	nicht besetzt	
1	2	3	4	5	6	7	8
1	Stadtrat	B 3	0,25	0,25	0,25	0	Betriebsleitung
2	Städt. Bauberrat	A 14	1	1	1	0	